

## Délibération n°2023-09-077

Date de convocation : 20 septembre 2023

Conseillers en exercice : 45	Présents : 37	Votants : 44
------------------------------	---------------	--------------

### Rapport d'activité 2022 de la CCPL

L'an deux mil vingt-trois, le 26 du mois de septembre à 18 heures, le conseil communautaire, régulièrement convoqué, s'est réuni à Saint-Vougay, salle Ar Brug, sous la présidence de M. Henri BILLON, président.

Etaient présents

M. JEZEQUEL Jean, M. DUFFORT Jean-Philippe, Mme CRENN Nicole, Mme CLOAREC Marie-Françoise, M. MIOSSEC Gilbert, M. MICHEL Bernard, Mme PORTAILLER Christine, Mme CLAISSE Laurence, M. BODIGUEL Robert, Mme PICHON Marie-Christine, M. LE BORGNE Laurent, Mme HENAFF Marie Claire, M. THEPAUT Jean-Jacques, M. POSTEC Jean-Yves, Mme CARRER Bernadette, M. SALIOU Louis, M. POT Dominique, M. BRAS Philippe, Mme POULIQUEN Marie-France, M. GUEGUEN Guy, M. CADIOU Bruno, M. GUEGUEN Philippe, M. ABALAIN Jean-Luc, Mme JAFFRES Anne, M. RIOU André, Mme MARTINEAU Gaëlle, Mme LE FOLL Sylvie, Mme QUERE Patricia, M. RAMONET Thierry, Mme TORRES Sonia, M. PHELIPPOT Samuel, M. LOAËC Eric, M. PERVES Daniel, M. ABGRALL Dominique, M. GILET Yves-Marie, Mme QUILLEVERE Gwénaëlle

Avaient donné  
procuration

M. BRETON Jean-Pierre à Mme CRENN Nicole  
M. MORRY Yvan à Mme PORTAILLER Christine  
M. PALUD Jean à Mme HENAFF Marie Claire  
Mme GUILLERM Babeth à M. BILLON Henri  
M. JEZEQUEL Sébastien à Mme TORRES Sonia  
Mme ABAZIOU Nadine à M. SALIOU Louis  
Mme KERVELLA Julie à Mme CLAISSE Laurence

Absent(s) excusé(s) Mme LE GUERN Marlène

Absent(s) /

Participaient aussi à cette séance, M. FLOCH Erwan, directeur général des services, M. ROIGNANT Marc, directeur des services techniques

Secrétaire de séance : Mme HENAFF Marie Claire

Le quorum étant atteint, l'Assemblée peut délibérer valablement.

L'article L5211-39 du code général des collectivités territoriales dispose que "le président de l'établissement public de coopération intercommunale (EPCI) adresse chaque année, avant le 30 septembre, au maire de chaque commune membre un rapport retraçant l'activité de l'établissement, accompagné du compte administratif arrêté par l'organe délibérant de l'établissement.

Ce rapport fait l'objet d'une communication par le maire au conseil municipal en séance publique au cours de laquelle les délégués de la commune à l'organe délibérant de l'établissement public de coopération intercommunale sont entendus.

Le président de l'EPCI peut être entendu, à sa demande, par le conseil municipal de chaque commune membre ou à la demande de ce dernier.

Avant de le transmettre à chaque commune de notre intercommunalité, il convient que le conseil communautaire reçoive communication du rapport d'activités 2022 et prenne acte de son contenu.

Vu le code général des collectivités territoriales ;  
Vu le rapport d'activité 2022 de la Communauté de communes du Pays de Landivisiau ;  
Vu la conférence des maires en date du 19 septembre 2023 ;  
Ayant entendu son rapporteur, M. le Président ;

**Le conseil communautaire, après en avoir délibéré :**

- **Prend acte de la communication du rapport d'activité 2022 de la CCPL.**
- **Dit que le rapport d'activité 2022 sera adressé aux maires des communes membres et que la communication en sera effectuée conformément aux textes en vigueur au sein de chacun des conseils municipaux.**

Pour extrait conforme au registre des délibérations,  
le 2 octobre 2023.

La Secrétaire de séance,  
Marie Claire HENAFF.

Le Président,  
Henri BILLON.



# Pays de Landivisiau

COMMUNAUTÉ DE COMMUNES



## Rapport d'activité 2022

Bodilis  
Lampaul-Guimiliau  
Plougar  
Plouzévédé  
Saint-Vougay

Commana  
Landivisiau  
Plougourvest  
Saint-Derrien  
Sizun

Guiclan  
Loc-Éguiner  
Plouneventer  
Saint-Sauveur  
Trézilidé

Guimiliau  
Locmélar  
Plouvorn  
Saint-Servais



**4**

PRÉSENTATION  
DU TERRITOIRE

**12**

SERVICES  
SUPPORT

**20**

DÉVELOPPEMENT  
ÉCONOMIQUE

**27**

URBANISME, HABITAT,  
AMÉNAGEMENT ET MOBILITÉ

**32**

CULTURE, ÉQUIPEMENTS DE  
LOISIRS, TOURISME

**39**

ENFANCE, JEUNESSE  
ET VIE SOCIALE

**43**

DÉCHETS ET  
ENVIRONNEMENT

# SOMMAIRE







**Henri Billon,**  
Président,  
Maire de Loc-Éguiner

L'action des élus et des agents du Pays de Landi mérite bien, chaque année, un rapport d'activité détaillé tant le travail accompli est vaste et parfois peu visible de l'extérieur pour le grand public.

Ce rapport annuel permet ainsi de souligner le travail de nos 75 agents permanents et de communiquer sur les actions engagées par la Communauté de communes du Pays de Landivisiau. Je souhaite également insister sur le travail mené par les élus au sein des 7 commissions. Cette dualité entre agents et élus est une grande richesse et je me réjouis de voir que cette co-construction porte ses fruits au quotidien.

La Communauté de communes du Pays de Landivisiau intervient assez largement dans votre vie quotidienne. Le temps semble loin où la CCPL s'occupait « simplement » de la piscine, des déchets et du développement économique.

Désormais, du champ culturel à celui de l'eau et de l'assainissement (compétence communautaire à compter du 1er janvier 2024) en passant par le PLUi-H ou l'Espace France Services, nous sommes tous, à un moment ou à un autre en lien avec les actions du Pays de Landi.

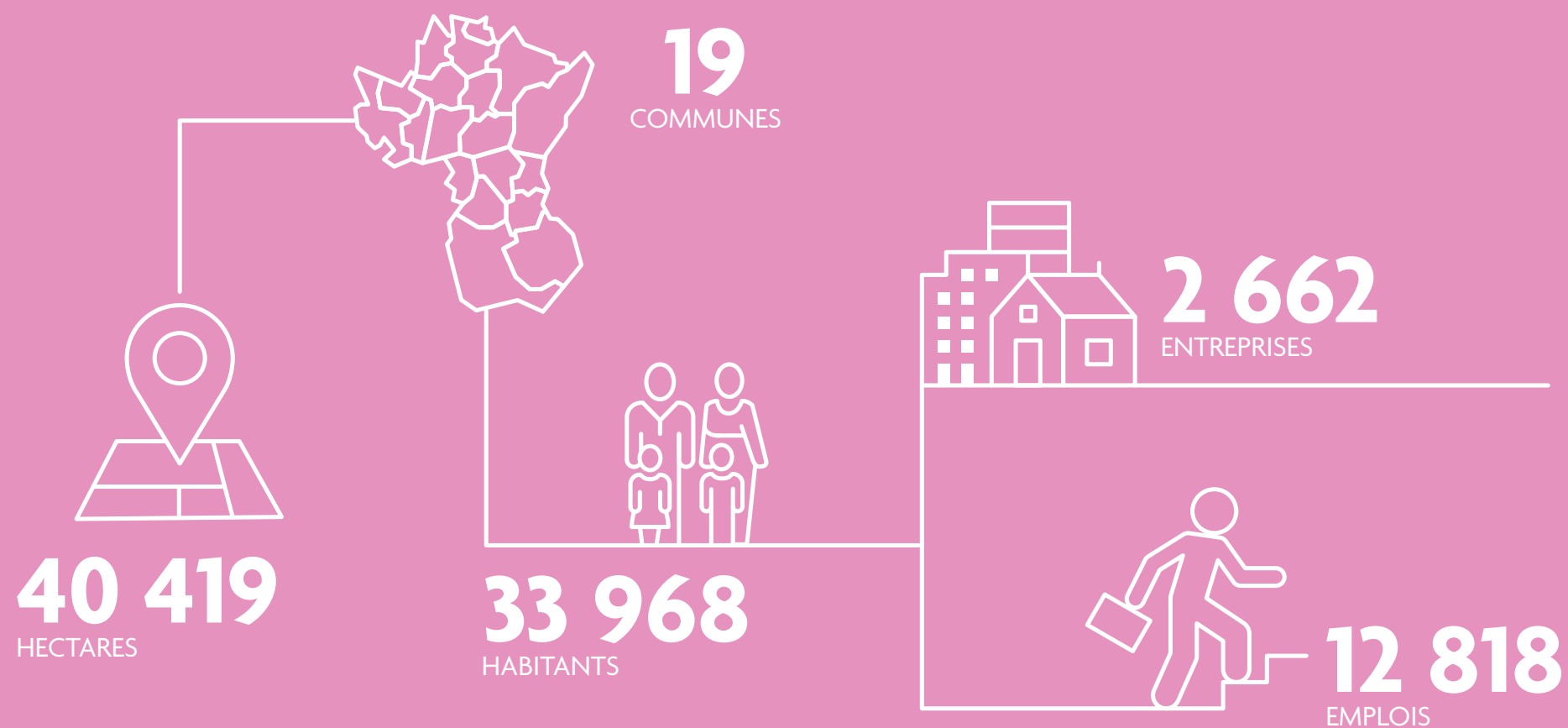
D'autres champs d'action font également l'objet d'un travail préparatoire en vue d'une mise en œuvre à court terme, et parmi ceux-ci la question des mobilités du quotidien, du Plan Climat Air Énergie Territorial ou encore de la politique de garde des jeunes enfants sur le territoire.

Au-delà des actions menées en propre, la CCPL souhaite fédérer et accompagner le développement de ses communes membres. Cet accompagnement prend plusieurs formes comme par exemple le soutien en ingénierie aux communes dans leurs démarches de revitalisation et d'aménagement des centres-bourgs ou d'une mutualisation à accroître au bénéfice des communes.

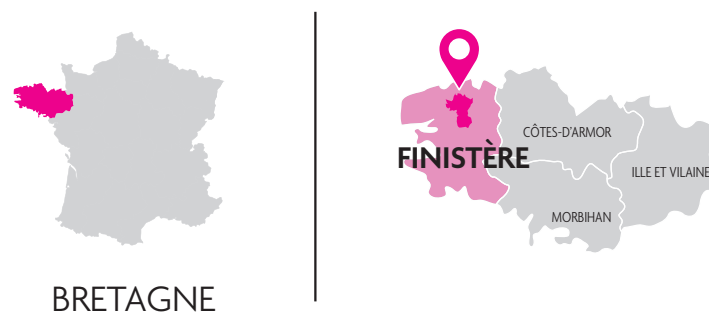
Autant d'actions qui font du Pays de Landivisiau un acteur en mouvement !

**Le Pays de Landi,  
un acteur en mouvement !**

# 1. PRÉSENTATION DU TERRITOIRE



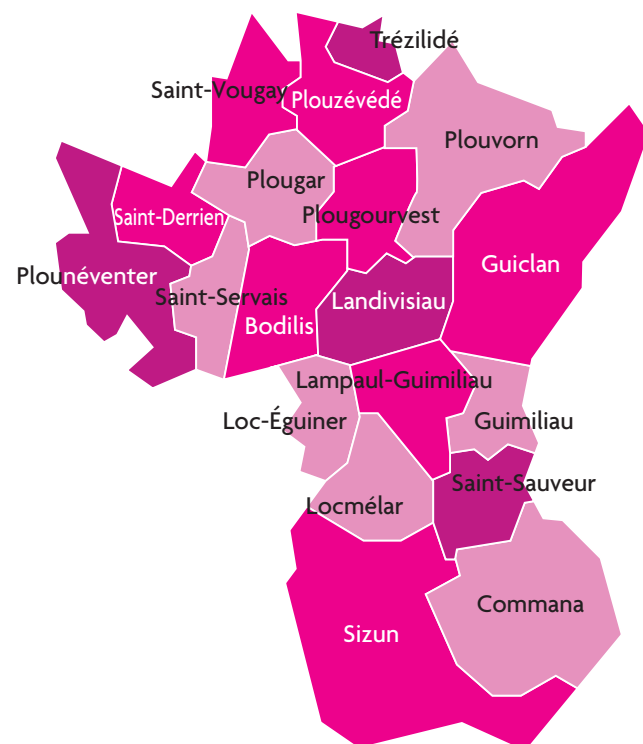
# 19 communes, un territoire, 1 communauté de communes



BRETAGNE



FINISTÈRE



Communes	Habitants
BODILIS	1 679
COMMANA	1 024
GUICLAN	2 554
GUIMILIAU	1 025
LAMPAUL-GUIMILIAU	2 080
LANDIVISIAU	9 471
LOC-ÉGUINER	412
LOCMÉLAR	488
PLOUGAR	819
PLougourvest	1 459
PLOUNÉVENTER	2 119
PLOUVORN	2 934
PLOUZÉVÉDÉ	1 800
SAINT-DERRIEN	834
SAINT-SAUVEUR	796
SAINT-SERVAIS	788
SAINT-VOUGAY	925
SIZUN	2 367
TRÉZILIDÉ	394





La Communauté de communes du Pays de Landivisiau est dotée par la loi de différentes compétences, auxquelles s'ajoutent au fil des années des compétences transférées par les communes.

## Compétences obligatoires



Aménagement de l'espace, PLU et SCOT



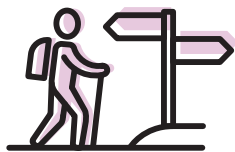
Collecte et traitement des déchets



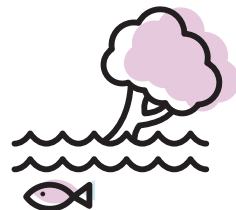
Développement économique



Aire d'accueil des gens du voyage



Promotion du tourisme



GEMAPI, eau et assainissement\*

\* à compter du 1<sup>er</sup> janvier 2024

## Compétences supplémentaires

- Entretien de sentiers de randonnée
- Halte garderie itinérante et Relais Parents Enfants
- Politique d'animation pour les jeunes
- Politique de l'habitat et programme local de l'habitat (PLH)
- Délégation en matière de mobilité
- Aménagement et entretien de voiries desservant les équipements communautaires
- Pôle aquatique communautaire
- Équipôle
- CIAP les Enclos
- Espace France Services
- Action sociale d'intérêt communautaire

## Compétences facultatives

- Fourrière animale
- Pôle des Métiers
- Développement culturel : Élaboration d'une politique culturelle à l'échelle communautaire
- Coordination et animation du réseau des médiathèques du Pays de Landi
- Organisation de spectacles vivants
- Études en vue du transfert des compétences eau et assainissement à compter du 1<sup>er</sup> janvier 2024
- Financement de la contribution au SDIS

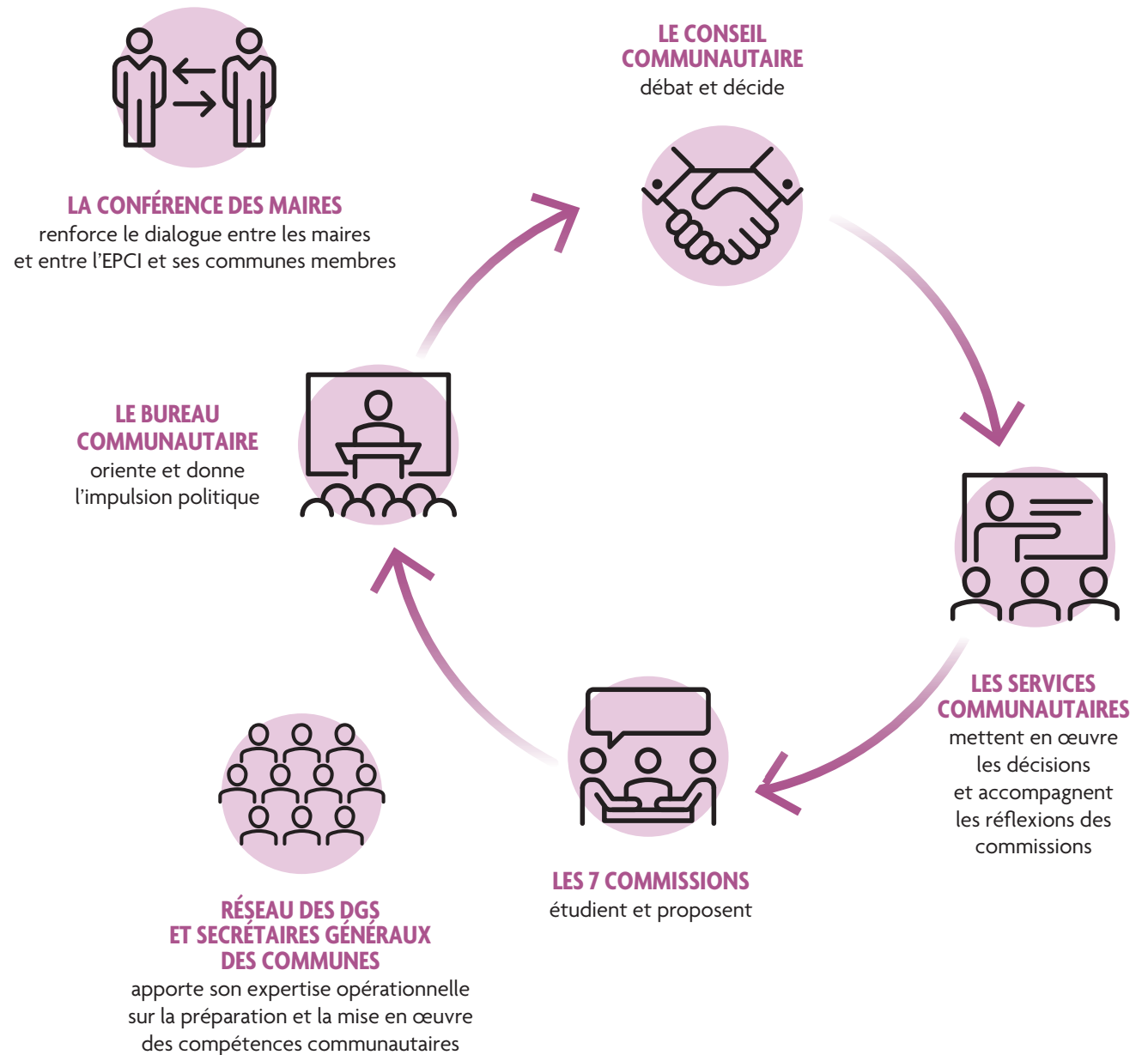
# La gouvernance

L'organisation institutionnelle est construite sur 4 niveaux :

- le conseil communautaire,
- le bureau communautaire,
- la conférence des maires,
- les commissions.

La gouvernance en chiffres :

1 PRÉSIDENT	7 VICE-PRÉSIDENTS
45 CONSEILLERS COMMUNAUTAIRES	7 COMMISSIONS



# Le conseil communautaire

## Les chiffres clés 2022



### Les élus (mandature 2020/2026)

#### **BODILIS**

(2 SIÈGES)

GUEGUEN Guy  
CLOAREC Marie-Françoise

#### **COMMANA**

(2 SIÈGES)

GUEGUEN Philippe  
QUERE Patricia

#### **GUICLAN**

(3 SIÈGES)

BODIGUEL Robert  
QUILLEVERE Gwénaëlle  
RIOU André

#### **GUIMILIAU**

(2 SIÈGES)

GUILLERM Babeth  
THEPAUT Jean-Jacques

#### **LAMPAUL-GUIMILIAU**

(2 SIÈGES)

POSTEC Jean-Yves  
JAFFRES Anne

#### **LANDIVISIAU**

(11 SIÈGES)

CLAISSE Laurence  
SALIOU Louis  
ABAZIOU Nadine  
MORRY Yvan  
PORTAILLER Christine  
PERVES Daniel  
TORRES Sonia  
JEZEQUEL Sébastien  
KERVELLA Julie  
PHELIPPOT Samuel  
MARTINEAU Gaëlle

#### **LOC-ÉGUINER**

(1 SIÈGE)

BILLON Henri

#### **LOCMÉLAR**

(1 SIÈGE)

CADIOU Bruno

#### **PLOUGAR**

(2 SIÈGES)

LE BORGNE Laurent  
LE GUERN Marlène

#### **PLOUGOURVEST**

(2 SIÈGES)

JEZEQUEL Jean  
LE FOLL Sylvie

#### **PLOUNÉVENTER**

(2 SIÈGES)

ABALAIN Jean-Luc  
POULIQUEN Marie-France

#### **PLOUVORN**

(3 SIÈGES)

MIOSSEC Gilbert  
PICHON Marie-Christine  
BRAS Philippe

#### **PLOUZÉVÉDÉ**

(2 SIÈGES)

DUFFORT Jean-Philippe  
CARRER Bernadette

#### **SAINT-DERRIEN**

(2 SIÈGES)

POT Dominique  
LOAEC Eric

#### **SAINT-SAUVEUR**

(2 SIÈGES)

RAMONET Thierry  
ABGRALL Dominique

#### **SAINT-SERVAIS**

(1 SIÈGE)

MICHEL Bernard

#### **SAINT-VOUGAY**

(2 SIÈGES)

HENAFF Marie Claire  
PALUD Jean

#### **SIZUN**

(2 SIÈGES)

BRETON Jean-Pierre  
CRENN Nicole

#### **TRÉZILIDÉ**

(1 SIÈGE)

GILET Yves-Marie



## Le bureau communautaire

Le bureau communautaire est un organe exécutif. Il est composé du président et de 7 vice-présidents, chargés chacun d'un domaine de compétence. Le bureau se réunit pour préparer les sujets et les orientations qui seront présentés en conseil de Communauté.



PRÉSIDENT  
**Henri Billon**  
Maire de Loc-Éguiner



1<sup>re</sup> VICE-PRÉSIDENTE  
"BUDGET ET PROSPECTIVE"  
**Laurence Claisse**  
Maire de Landivisiau



2<sup>e</sup> VICE-PRÉSIDENTE  
"AMÉNAGEMENT ET MOBILITÉ"  
**Marie Claire Hénaff**  
Maire de Saint-Vougay



3<sup>e</sup> VICE-PRÉSIDENT  
"ENVIRONNEMENT ET GEMAPI"  
**Jean Jezequel**  
Maire de Plougourvest



4<sup>e</sup> VICE-PRÉSIDENT  
"DÉVELOPPEMENT  
ÉCONOMIQUE ET NUMÉRIQUE"  
**Robert Bodiguel**  
Maire de Guiclan



5<sup>e</sup> VICE-PRÉSIDENTE  
"ENFANCE, JEUNESSE  
ET VIE SOCIALE"  
**Babeth Guillerm**  
Maire de Guimiliau



6<sup>e</sup> VICE-PRÉSIDENT  
"TRAVAUX ET AGRICULTURE"  
**Gilbert Miossec**  
Maire de Plouvorn



7<sup>e</sup> VICE-PRÉSIDENT  
"TOURISME, ÉQUIPEMENTS SPORTIFS  
ET DE LOISIRS, CULTURE ET PATRIMOINE"  
**Jean-Philippe Duffort**  
Maire de Plouzévédé

# Les commissions

Instances de proposition, les commissions sont des lieux de réflexions, d'échanges d'idées, d'informations et de suivi des projets engagés.

Elles examinent les affaires qui leur sont soumises, émettent des avis ou formulent des propositions.

Elles se réunissent régulièrement pour travailler et étudier des projets ou idées qui seront soumis aux bureau et conseil communautaires.

Il existe **7 commissions** :



**BUDGET ET PROSPECTIVE**  
Finances et prospective financière - Marchés publics  
PRÉSIDENTE DE COMMISSION :  
LAURENCE CLAISSE, 1<sup>er</sup> VICE - PRÉSIDENTE




**AMÉNAGEMENT ET MOBILITÉ**  
Habitat, Planification, soutien aux centres-bourgs, mobilité, PCAET, biodiversité  
PRÉSIDENTE DE COMMISSION :  
MARIE CLAIRE HENAFF, 2<sup>e</sup> VICE-PRÉSIDENTE



**ENVIRONNEMENT ET GÉMAPI**  
Déchets, eau, assainissement, Gemapi  
PRÉSIDENT DE COMMISSION :  
JEAN JEZEQUEL, 3<sup>e</sup> VICE-PRÉSIDENT



**CULTURE ET PATRIMOINE**  
Politique culturelle, patrimoine, CIAP  
PRÉSIDENT DE COMMISSION :  
JEAN-PHILIPPE DUFORT, 7<sup>e</sup> VICE-PRÉSIDENT



**DÉVELOPPEMENT ÉCONOMIQUE ET NUMÉRIQUE, TRAVAUX ET AGRICULTURE**  
Développement économique, numérique, pôle des métiers  
CO-PRÉSIDENT DE COMMISSION :  
ROBERT BODIGUEL, 4<sup>e</sup> VICE-PRÉSIDENT  
Travaux et Agriculture  
CO-PRÉSIDENT DE COMMISSION :  
GILBERT MIOSSEC, 6<sup>e</sup> VICE-PRÉSIDENT



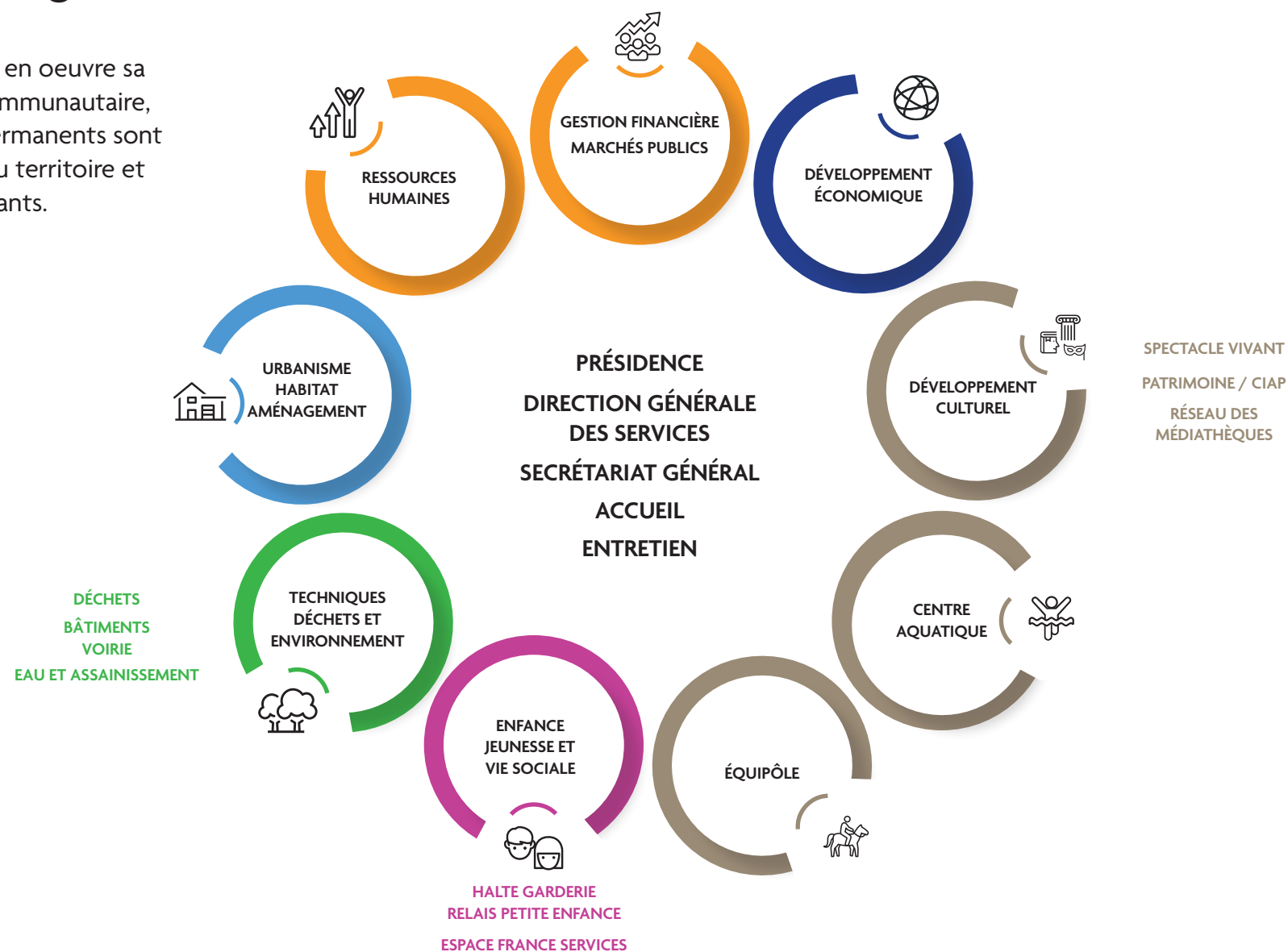
**ENFANCE, JEUNESSE ET VIE SOCIALE**  
Petite enfance, jeunesse, cohésion sociale, Espace France Services  
PRÉSIDENTE DE COMMISSION :  
BABETH GUILLERM, 5<sup>e</sup> VICE-PRÉSIDENTE



**TOURISME, ÉQUIPEMENTS SPORTIFS ET DE LOISIRS**  
Tourisme, randonnée, Piscine, Équipôle  
PRÉSIDENT DE COMMISSION :  
JEAN-PHILIPPE DUFFORT, 7<sup>e</sup> VICE-PRÉSIDENT

# L'organigramme des services communautaires

Pour mettre en oeuvre sa politique communautaire, 75 agents permanents sont au service du territoire et de ses habitants.







# SERVICES SUPPORTS

# Les ressources humaines

Le service ressources humaines assure la gestion des carrières, des paies, des contrats de travail, des instances et la formation des agents de la collectivité



## RÉTROSPECTIVE 2022

- | Adoption d'un règlement de formation
- | Mise à jour du RIFSEEP (régime indemnitaire des agents publics)
- | Mise en place d'un Système d'Information RH : CIRIL FULL WEB



## PERSPECTIVES 2023

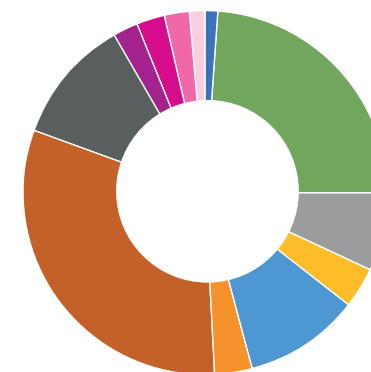
**Mise en place des modalités organisationnelles du service eau et assainissement en vue du transfert de compétences au 01.01.2024.**

# Les finances

## BUDGET 2022

BUDGET PRINCIPAL CCPL DÉPENSES	2020	2021	2022
CHARGES À CARACTÈRE GÉNÉRAL	1 711 902 €	1 583 161 €	2 093 729 €
CHARGES DE PERSONNEL ET FRAIS ASSIMILÉS	2 298 478 €	2 429 249 €	2 705 770 €
ATTÉNUATIONS DE PRODUITS	4 957 814 €	4 864 407 €	4 834 993 €
SUBVENTIONS ET PARTICIPATIONS	637 031 €	726 406 €	699 680 €
PARTICIPATIONS AUX BUDGETS ANNEXES	1 250 000 €	600 000 €	1 010 000 €
AUTRES CHARGES DE GESTION COURANTE	128 866 €	147 023 €	140 259 €
CHARGES FINANCIÈRES	300 694 €	273 695 €	247 785 €
CHARGES EXCEPTIONNELLES	10 120 €	575 €	109 €
DOTATION AUX PROVISIONS POUR DÉPRÉCIATION DES ACTIFS CIRCULANTS	- €	18 000 €	5 000 €
<b>TOTAL</b>	<b>11 294 908 €</b>	<b>10 642 516 €</b>	<b>11 737 325 €</b>

### Dépenses réelles de fonctionnement (tous budgets confondus)



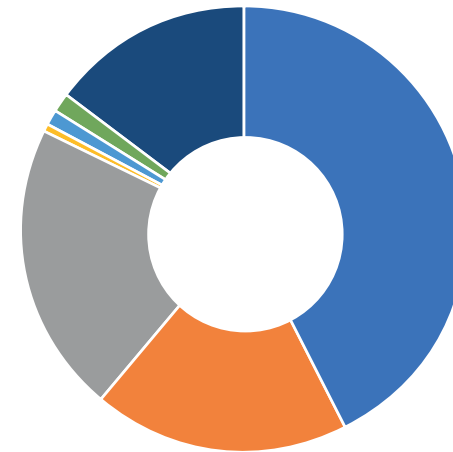
## RECETTES 2022

BUDGET PRINCIPAL CCPL RECETTES	2020	2021	2022
ATTÉNUATION DE CHARGES	96 763 €	103 225 €	92 398 €
PRODUITS DES SERVICES, DU DOMAINE ET VENTES DIVERSES	447 253 €	451 899 €	670 458 €
IMPÔTS ET TAXES	8 719 028 €	8 365 029 €	9 534 886 €
DOTATIONS, SUBVENTIONS ET PARTICIPATIONS	2 813 540 €	2 995 889 €	3 546 650 €
AUTRES PRODUITS DE GESTION COURANTE	151 000 €	170 498 €	148 639 €
PRODUITS EXCEPTIONNELS	387 784 €	171 002 €	161 102 €
<b>TOTAL</b>	<b>12 615 369 €</b>	<b>12 257 542 €</b>	<b>14 154 133 €</b>

### Capacité d'autofinancement brute en 2022

CAF BRUTE  
**2 416 808 €**

### Recettes réelles de fonctionnement (tous budgets confondus)



9 534 886 €  
Impôts et taxes

215 509 €  
Produits exceptionnels

4 157 609 €  
Dotations et subventions

284 163 €  
Autres produits de gestion courante

4 724 222 €  
Produits des services

3 284 885 €  
Résultats antérieurs reportés

122 720 €  
Atténuation de charges

## La fiscalité

	2016	2017	2018	2019	2020	2021	2022
TAXE D'HABITATION	9,99 %	9,99 %	9,99 %	9,99 %	9,99 %	9,99 %	-
TAXE FONCIÈRE SUR LES PROPRIÉTÉS NON BÂTIES	2,00 %	2,00 %	2,00 %	2,00 %	2,00 %	2,00 %	2,00 %
COTISATION FONCIÈRE DES ENTREPRISES	23,18 %	23,18 %	23,18 %	23,18 %	23,18 %	23,18 %	23,18 %
TAXE FONCIÈRE SUR LE BÂTI	-	-	-	-	-	-	1,00 %

## ÉVOLUTION DES DOTATIONS DE L'ÉTAT

	2016	2017	2018	2019	2020	2021	2022
ÉVOLUTION DE TOUTES LES DOTATIONS DE L'ÉTAT CONFONDUES	44 446 €	-143 852 €	-157 040 €	-146 655 €	8 379 €	155 537 €	397 395 €



## PRINCIPAUX INVESTISSEMENTS COMMUNAUTAIRES 2022

### TOUS BUDGETS CONFONDUS

TRÈS HAUT DÉBIT : DÉPLOIEMENT DE LA FIBRE OPTIQUE	773 185 €
EXTENSION DU SIÈGE DE LA CCPL : FRAIS D'ÉTUDES	26 018 €
MISE EN RÉSEAU DES BIBLIOTHÈQUES	101 376 €
MOBILIER, MATÉRIEL INFORMATIQUE ET MATÉRIELS DIVERS	129 837 €
EAU ET ASSAINISSEMENT : FRAIS D'ÉTUDES	225 038 €
PLU-H :	94 258 €
ÉQUIPÔLE : BÂTIMENT FUMIÈRE ET EXTENSION HANGAR, MATÉRIEL	315 883 €
ACHAT DE CONTENEURS À ORDURES MÉNAGÈRES, DE CAISSONS POUR LES DÉCHÈTERIES, D'UNE INSTALLATION DE STOCKAGE DE DÉCHETS INERTES	139 726 €
ZONE D'ACTIVITÉS : ACHAT DE TERRAINS	235 973 €
ZONE D'ACTIVITÉS : TRAVAUX ET MAÎTRISE D'OEUVRE	406 238 €
<b>TOTAL</b>	<b>2 447 532 €</b>

## REVERSEMENTS FINANCIERS AUX COMMUNES

Plusieurs mécanismes sont en place sur le territoire et permettent à l'intercommunalité de reverser des ressources aux communes membres. Les montants varient en fonction des projets et des compétences menés. Chaque décision est votée en conseil communautaire, avec la volonté constante d'accompagner les communes.

ATTRIBUTION DE COMPENSATION VERSÉE AUX COMMUNES	3 736 573 €
DOTATION DE SOLIDARITÉ COMMUNAUTAIRE	300 000 €
FONDS NATIONAL DE PÉRÉQUATION DES RESSOURCES INTERCOMMUNALES ET COMMUNALES	688 285 €
<b>TOTAL</b>	<b>4 724 858 €</b>

## Commande publique



### RÉTRO MARCHÉS PUBLICS 2022

- | Élaboration du plan local d'urbanisme intercommunal valant programme local de l'habitat (PLUi-H)
- | Élaboration d'un diagnostic agricole
- | Maîtrise d'oeuvre pour l'aménagement de la ZA de Kermat à Guiclan
- | Fourniture de caissons de déchets ménagers spéciaux
- | Réalisation de fouilles archéologiques ZA de Lestrevignon à Landivisiau
- | Maîtrise d'oeuvre pour le réaménagement et l'extension du siège communautaire de Landivisiau
- | Réfection des pistes de l'Équipôle du Pays de Landivisiau
- | Réalisation d'un schéma directeur des mobilités actives
- | Groupement de commandes pour l'achat et la livraison de papier d'impression et de reprographie (CCPL et les 19 communes)



### PERSPECTIVES MARCHÉS 2023

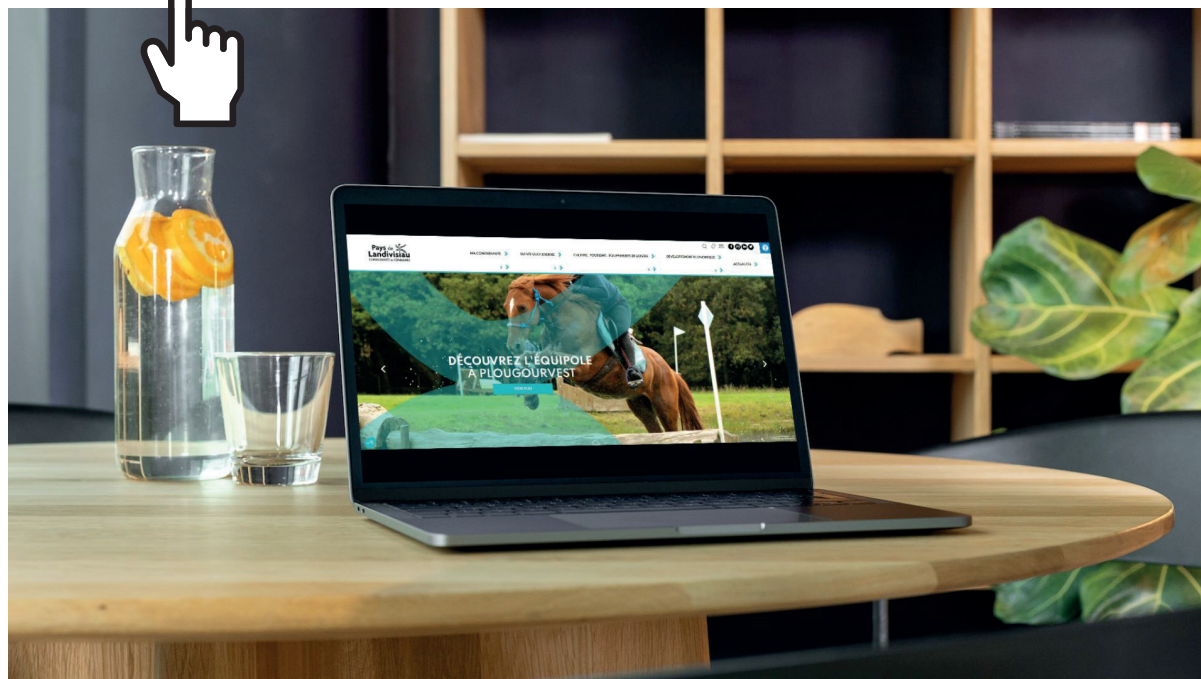
- Études et missions de maîtrise d'oeuvre portant sur des opérations eau potable et assainissement
- Prestations de géomètre, détection de réseaux, études géotechniques et diagnostics amiante / HAP
- Contrôles des installations intérieures (assainissement)
- Maîtrise des populations de rongeurs sur le territoire de la CCPL
- Concession du service public de l'eau potable
- Concession du service public d'assainissement collectif
- Prestations d'entretien des espaces verts des installations communautaires 2023-2026
- Extension du siège communautaire
- Acquisition de bâches de retenue d'eau pour les déchèteries
- Acquisition de conteneurs



# Communication

Le travail autour de l'identité visuelle de la Communauté de communes du Pays de Landi se poursuit avec le lancement du site internet :

[www.paysdelandi.com](http://www.paysdelandi.com)



## RETROSPECTIVES 2022

- Mise en place de la documentation des services
  - | Petite enfance - jeunesse
  - | La Piscine
  - | Le guide du lecteur du réseau des médiathèques
- Modification des adresses mails en **@paysdelandi.com**
- Installation de la signalétique CCPL sur les bâtiments communautaires

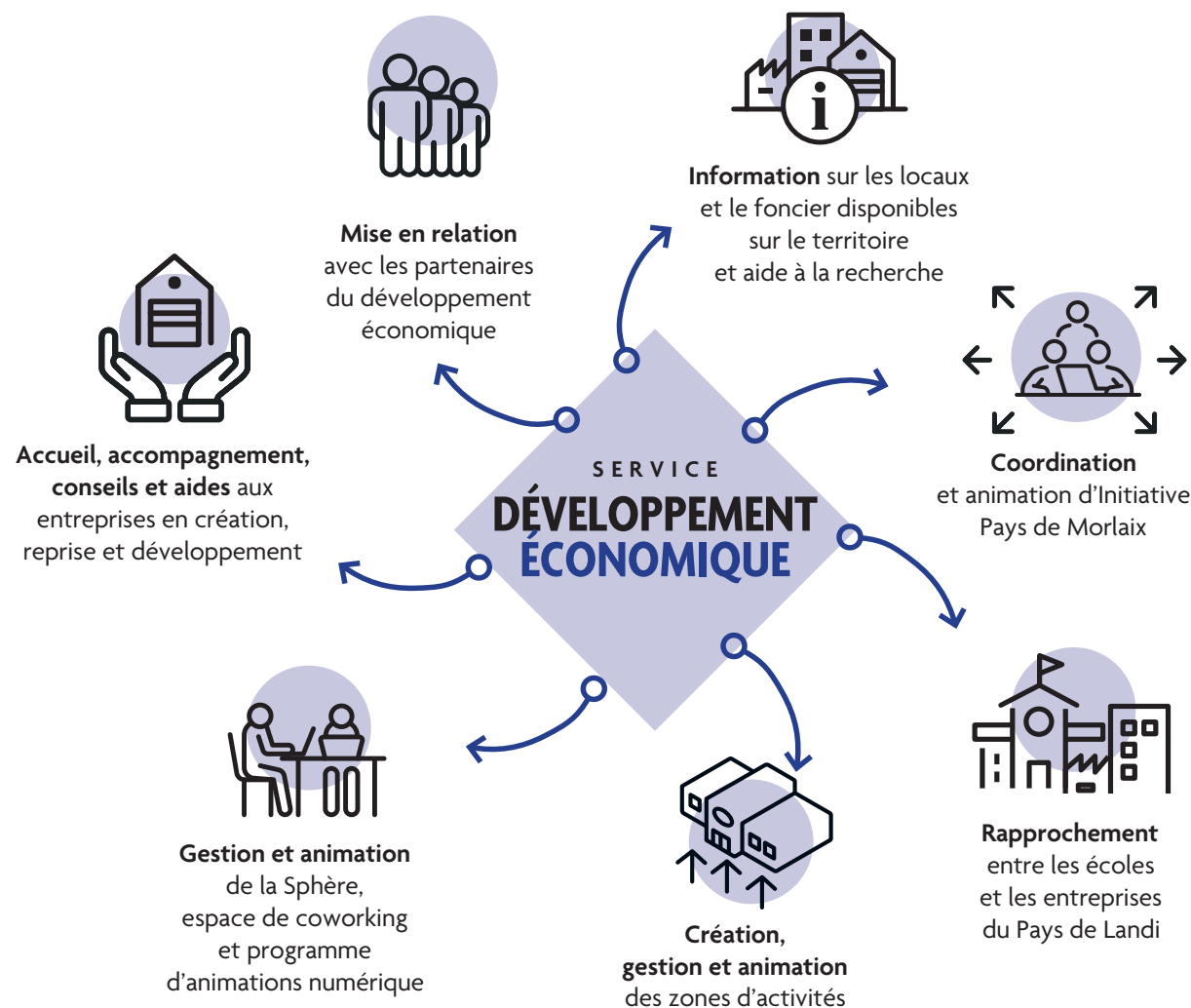




# DÉVELOPPEMENT ÉCONOMIQUE

# Accompagnement des entreprises

Support du développement de notre tissu économique et interlocuteur privilégié des entreprises, le service « Développement économique » a pour mission :





# Activité du service économique en 2022

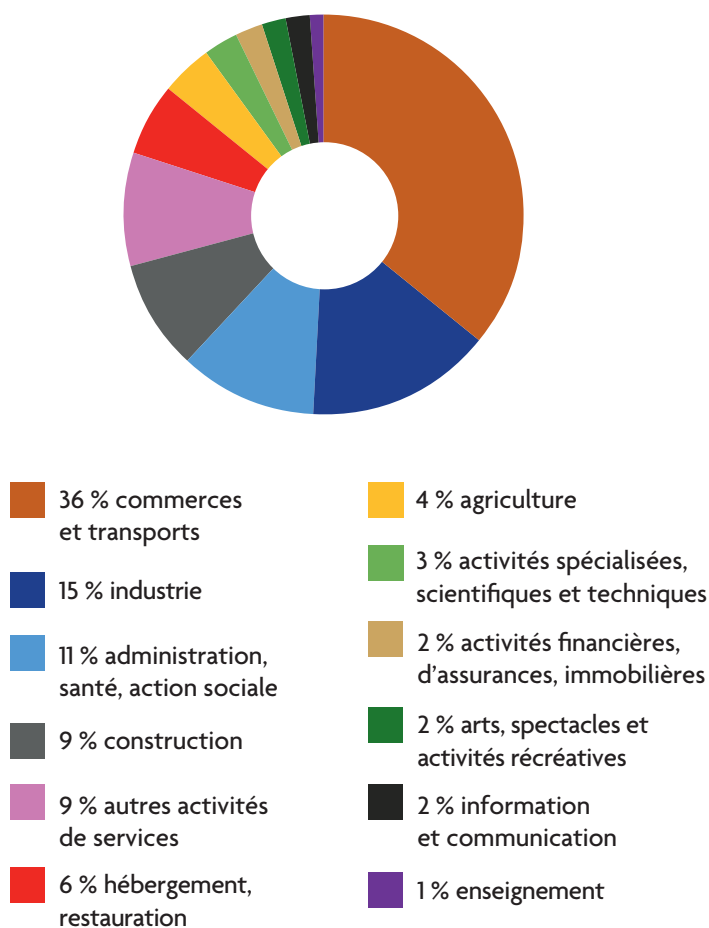
## 297 CONTACTS AVEC LES ENTREPRISES :

**32 %**  
ÉTABLISSEMENTS DÉJÀ IMPLANTÉS

**50 %**  
DEMANDES DE LOCAUX OU FONCIER

**18 %**  
PORTEURS DE PROJETS

## RÉPARTITION PAR SECTEURS D'ACTIVITÉ



## INITIATIVE PAYS DE MORLAIX

En 2022, Initiative Pays de Morlaix représente :

- | 74 projets accueillis
- | 50 dossiers étudiés en comité d'agrément
- | 44 projets avec un financement engagé
- | 59 bénéficiaires
- | 125 emplois créés ou maintenus
- | 854 010 € de prêt d'honneur engagés
- | 5 657 067 € de prêt bancaires associés
- | 6 511 077 € mobilisés dans l'économie du territoire via Initiative Pays de Morlaix

En 2022, Initiative Pays de Morlaix a étudié 11 projets sur le Pays de Landivisiau. Cela représente :



# Observatoire économique

La CCPL dispose d'un outil performant permettant d'analyser l'activité économique de son territoire, de répondre aux différentes demandes et d'établir un portrait économique chaque année.

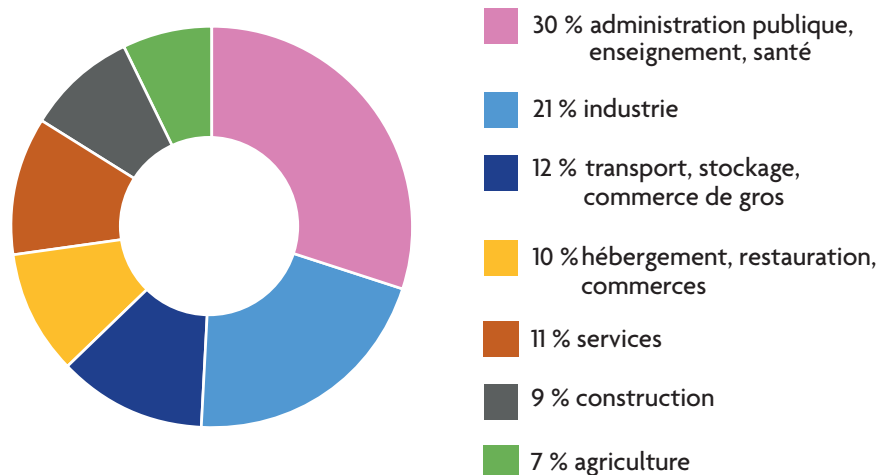
**2 662**

ÉTABLISSEMENTS ÉCONOMIQUES

**12 818**

EMPLOIS

## LES GRANDS SECTEURS D'ACTIVITÉ SELON LE NOMBRE D'EMPLOIS :



## LES ZONES D'ACTIVITÉS ÉCONOMIQUES :

**14**

ZONES D'ACTIVITÉS ÉCONOMIQUES COMMUNAUTAIRES GÉRÉES ET DÉVELOPPÉES PAR LA COMMUNAUTÉ DE COMMUNES :

### BODILIS :

Zone de la Croix des Maltotiers

### COMMANA :

Zone de Ty Douar

### GUICLAN :

Zone de Kermat

### LANDIVISIAU :

Zone du Vern  
Zone du Fromeur  
Zone de Créach Iller

### LAMPAUL-GUIMILIAU :

Zone de la Tannerie

### PLOUVORN :

Zone de Triévin  
Zone de Kerabellec

### PLOUZÉVÉDÉ :

Zone de Berven  
Zone de Mescanton

### SIZUN :

Zone de Bel Air  
Zone de Vergraon  
Zone du Pont Bleu



## ACTUALITÉS EN 2022

- Commercialisation des terrains sur la zone de Créach Iller à Landivisiau
- Extension de la zone de Kermat à Guiclan
- Poursuite de la revitalisation de la Zone du Fromeur, convention opérationnelle avec l'Établissement Public Foncier pour l'acquisition de parcelles

## Dispositifs d'aides



### Pass Commerce et artisanat et Pass Numérique

Depuis 2018 : 79 entreprises ont été soutenues pour un engagement financier de 374.500 € au total (co-financement par la Région Bretagne et la CCPL et Landivisiau -pour les dossiers de la commune-)



### Aide à l'installation des Jeunes Agriculteurs

Depuis 2003, année de mise en place du dispositif, 149 dossiers d'installation ont été financés pour une enveloppe totale de 324 000 €.

En 2022, 4 agriculteurs ont bénéficié de l'aide à l'installation pour un montant de 12 000 €.

Le montant de l'aide attribuée s'élève à 3 000 € par bénéficiaire.



### Impulsion Pays de Morlaix

La plateforme Initiative Pays de Morlaix, en partenariat avec les 3 intercommunalités du Pays de Morlaix, les chambres consulaires et les banques, a mis en place un fond local de soutien aux entreprises, baptisé Impulsion Pays de Morlaix. Le Pays de Landivisiau abonde à ce fond à hauteur de 4 € par habitant. Il s'agit d'un prêt à taux zéro ou d'une avance remboursable d'un montant maximum de 10 000 euros

- | Démarrage en juillet 2020 et échéance en septembre 2023
- | Enveloppe totale : 530 000 €
- | Montant versé par le EPCI : 265 000 €
- | Montant consommé : 181 590 €

#### En 2022 :

- | 5 projets accueillis
- | 3 projets financés
- | Montant accordé : 37 500 €
- | 16 emplois maintenus

## La Sphère, espace de coworking

Dans le cadre de l'accompagnement des entreprises, la Communauté de Communes dispose d'un espace de coworking baptisé «**La Sphère**».

Ce lieu affiche sa vocation à dynamiser l'esprit créatif, la création de richesses par les échanges créés entre les personnes qui y viennent et susciter également l'innovation.

### 6 ateliers ont été organisés en 2022 :

26 avril : comprendre son bilan comptable

24 mai : la cybersécurité

21 juin : booster son leadership pour générer de nouveaux contacts

6 octobre : le stress du chef d'entreprise

10 novembre : Instagram vidéo

1er décembre : les tableaux de bord



## Rapprochement des jeunes et de l'entreprise

Le service développement économique organise des animations à destination des collégiens et des lycéens avec les objectifs suivants :

- I Faire découvrir le tissu économique local
- I Montrer la diversité des entrepreneurs et des entreprises
- I Mettre en avant les compétences

### FORUM JEUNES

En partenariat avec le service Enfance Jeunesse Vie Sociale, le service Développement Economique a organisé un Forum Jeunes regroupant 150 jeunes le 1er mars 2022. Les objectifs étaient les suivants :

- I Aborder la question de l'orientation
- I Travailler sur l'estime de soi, l'identité
- I Conduire les jeunes à réfléchir sur ce qu'ils souhaitent faire
- I Organiser des ateliers sur diverses thématiques
- I Faire intervenir des entreprises

Il s'agissait de jeunes scolaires en questionnement sur leur avenir ou « décrocheurs » et des jeunes demandeurs d'emploi (Mission Locale).

# Pôle des métiers / Déploiement du très haut débit

## PÔLES DES MÉTIERS

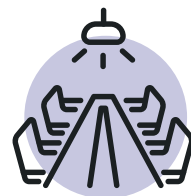
Cet équipement communautaire est géré par l'association Pôle des métiers en tant que concessionnaire du service public pour la période 2020 - 2024.

Outil dédié à la formation professionnelle, le Pôle des métiers propose l'accueil de **formations professionnelles**, **l'hébergement en studios**, **la location de salles** et **un service de restauration**.

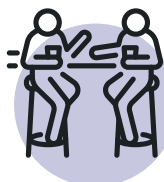
### HÉBERGEMENT



### FORMATION



### LOCATION DE SALLE



### RESTAURATION



## BRETAGNE TRÈS HAUT DÉBIT

Le projet Bretagne Très Haut Débit a pour objectif l'accès à la fibre optique pour l'ensemble des foyers à échéance 2026.

Financé par la Région Bretagne, les 4 départements bretons, les intercommunalités bretonnes, l'État et l'Europe, ce déploiement est piloté par Mégalis Bretagne.

À l'échelle du Pays de Landi, ce sont **20 119 prises** qui seront déployées à horizon 2026.

Coût de l'investissement : **6,1 M€**





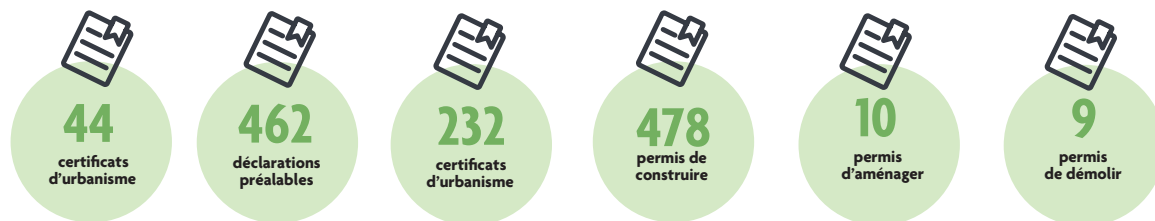
# URBANISME, HABITAT, AMÉNAGEMENT ET MOBILITÉ

# Urbanisme

## SERVICE COMMUN D'INSTRUCTION DE L'APPLICATION DU DROIT DES SOLS

Par convention, un service commun d'instruction des actes d'urbanisme a été mis en place en 2015 entre la CCPL et 18 communes du territoire (la ville de Landivisiau disposant de son propre service d'instruction). Cette convention a été actualisée en 2022 afin d'affiner les modalités opérationnelles de coopération entre les communes et le service ADS communautaire, et d'intégrer les évolutions liées à la dématérialisation des actes.

**757 dossiers ont été déposés en 2022**



### Dépôt en ligne des autorisations d'urbanisme

Depuis le 1er janvier 2022, les communes de la Communauté de communes du Pays de Landivisiau reçoivent les demandes de permis de construire, déclaration préalable et certificats d'urbanisme en ligne, de manière plus simple et plus rapide. 214 dossiers ont été déposés en ligne en 2022 soit environ 28% de l'ensemble des dossiers.

### Renforcement du service

L'année 2022 a également permis de renforcer le service d'instruction des autorisations d'urbanisme, avec l'arrivée d'un second instructeur.

### Documents d'urbanisme des communes

Depuis le 1er Janvier 2022, la communauté de communes du Pays de Landivisiau est compétente en matière de plan local d'urbanisme, de document d'urbanisme en tenant lieu et de carte communale.

En 2022 :

- > Approbation de la révision de la carte communale de la commune de Plougourvest
- > Lancement de la modification du PLU de la commune de Guiclan
- > Poursuite de la révision de la carte communale de la commune de Saint-Servais



**PLUi-H**  
Pays de Landivisiau  
urbanisme et habitat

## PLAN LOCAL D'URBANISME INTERCOMMUNAL TENANT LIEU DE PROGRAMME LOCAL DE L'HABITAT - PLUi-H

L'établissement d'un plan local d'urbanisme intercommunal tenant lieu de programme local de l'habitat (PLUi-H) a été prescrit par une délibération du conseil communautaire en date du 18 janvier 2022.

Plusieurs rencontres consacrées à ce projet se sont tenues en 2022 :

- > 1 séminaire de lancement
- > 5 comités de pilotage
- > 19 rencontres communales
- > 1 rencontre avec les représentants de l'État

Ces rencontres ont servi à dresser le portrait du territoire communautaire (diagnostic prospectif et état initial de l'environnement).

L'année 2023 sera notamment consacrée à l'écriture du projet d'aménagement et de développement durables qui exprimera les orientations générales du projet en matière d'habitat, de déplacement, d'urbanisme, d'aménagement, d'économie ou encore d'environnement, avec l'ambition d'approuver ce PLUi-H en fin d'année 2025 au plus tard.

# Habitat

Opérateur pour le compte de l'**Agence Nationale de l'Habitat (ANAH)**, le service communautaire de l'habitat informe, conseille et accompagne le public dans le domaine de l'habitat.

## RETROSPECTIVE 2022

### Permanence habitat à destination du grand public

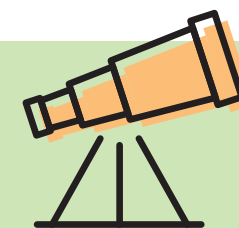
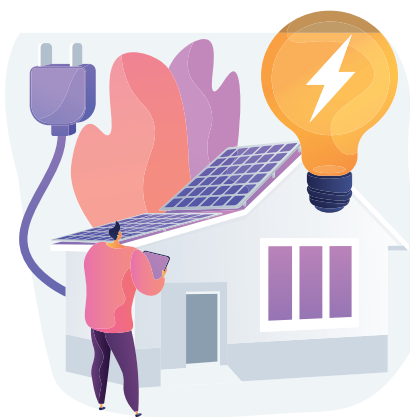
- > La Communauté de communes propose aux habitants du territoire, à l'Espace Francès Services, des permanences gratuites sur l'habitat et les économies d'énergie, animées par le service Habitat, l'ADIL du Finistère (Agence Départementale d'Information sur le Logement) et l'ALEC HEOL (Agence locale de l'Energie et du Climat du Pays de Morlaix).
- > Le service Habitat a renseigné plus de 300 ménages dans le cadre d'une première demande d'information.
- > Les permanences de l'ADIL et d'HEOL ont été respectivement fréquentées par 52 et 54 ménages.

### Programme SARE (Service d'Accompagnement pour la Rénovation Énergétique)

Poursuite de la mise en œuvre du programme SARE destiné à soutenir le déploiement d'un service d'accompagnement des particuliers et à créer une dynamique territoriale autour de la rénovation énergétique des logements (conventions 2022 avec la Région Bretagne et l'ALEC HEOL)

### Animations proposées

- > **Adaptation du logement**  
Co-animation de la conférence organisée par le dispositif «**Vas-y**» de la fondation ILDYS sur le thème «Ma maison pour demain, j'y pense aujourd'hui».
- > **Investissement locatif**  
2 sessions de formation « relations locatives » et « fiscalité » animées par l'ADIL29 ont été proposées aux propriétaires-bailleurs et futurs investisseurs.
- > **Économies d'énergies**  
Co-animation avec l'ALEC HEOL d'un atelier sur les travaux et aides à mobiliser pour améliorer la performance énergétique de son logement dans le cadre des « Portes ouvertes France Services ».



## PERSPECTIVES 2023

- > Volet Habitat du PLUi-H
- > Poursuite des actions menées en 2022 dont le renouvellement du programme SARE pour l'année 2023 et l'accueil de 2 nouvelles sessions de formation «Investissement locatif» animées par l'ADIL29 en juin 2023

# Aménagement

La CCPL assure un soutien en ingénierie aux communes du territoire dans leurs démarches de revitalisation et d'aménagement des centres-bourgs : études, accompagnement au montage de dossiers, suivi des phases pré-opérationnelles, accompagnement dans la recherche de subventions. En 2022, ce sont 14 communes qui ont pu bénéficier de cet accompagnement dans leur projet de revitalisation dont 3 dans le cadre du dispositif « **Petites Villes de Demain** » (Landivisiau, Plouvorn et Sizun)

## PETITES VILLES DE DEMAIN



Landivisiau, Sizun et Plouvorn, lauréates de l'appel à projet «Petites villes de demain»

Ce dispositif national, décliné à l'échelle des intercommunalités, vise à donner aux communes de moins de 20 000 habitants qui exercent des fonctions de centralités les moyens de concrétiser leur projet de territoire pour conforter leur statut de ville dynamique.

D'une durée de 6 ans, ce dispositif se traduit par une mise à disposition d'ingénierie, d'aides financières et des partages d'expériences avec un réseau national.

Accompagnées par la CCPL, les communes de **Landivisiau, Plouvorn et Sizun** ont été retenues pour ce programme qui aborde la revitalisation des territoires sous divers angles : **l'aménagement, le commerce, l'habitat, l'écologie, la culture et le numérique.**



## ACCOMPAGNEMENT DES COMMUNES DANS LEUR PROJET DE REVITALISATION

Accompagnement de communes dans la **réhabilitation de commerces**

Accompagnement de communes dans leurs projets de **réaménagement de bourg**

## RÉTROSPECTIVE 2022



- > Mise en place de la convention-cadre « Petites Villes de Demain », valant Opération de Revitalisation du Territoire (ORT) entre la CCPL et les villes de Landivisiau, Plouvorn et Sizun

# Mobilité

## MA NAVETTE

### UN SERVICE DE TRANSPORT URBAIN

La Communauté de communes du Pays de Landivisiau assure un service régulier de transports publics entre la gare routière et la gare ferroviaire de Landivisiau.

Confié à un prestataire, le service de navette est financé à parts égales entre la Communauté de communes du Pays de Landivisiau et la ville de Landivisiau.



## Ma navette

La fréquentation de «Ma navette» reste en constante progression depuis son lancement en mars 2014.

**En 2022, 11 404 tickets ont été délivrés aux usagers, soit 2 712 de plus que l'année précédente.**

## SNCF INNOVATION

La branche Innovation de la SCNF a sélectionné notre territoire pour engager une expérimentation en vue d'inventer le mobilier rural de demain dédié aux mobilités collectives et partagées de demain.

**Objectifs de l'expérimentation qui se déploiera jusqu'à 2024 sur Guimiliau et Plouzévédé :**

- > Apporter des solutions aux problématiques de mobilité dans les grands espaces
- > Proposer des alternatives à l'usage exclusif du véhicule particulier et à l'autosolisme
- > Accompagner les habitants dans la connaissance et l'usage des offres de mobilité sur leur territoire

## SERVICE DE TRANSPORT

### À LA DEMANDE

Depuis 2013, mise en place d'un service de transport à la demande les mercredis et samedis après-midi selon des horaires et itinéraires prédéfinis, avec déclenchement sur réservation téléphonique :

#### 4 lignes

- > Sizun, Commana, Saint-Sauveur, Guimiliau vers/depus Landivisiau
- > Guiclan vers/depus Landivisiau
- > Loc-Éguiner vers/depus Landivisiau
- > Saint-Vougay, Plougar, Saint-Derrien Plounéventer, Saint-Servais, Bodilis vers/depus Landivisiau

## COVOITURAGE OUESTGO

La CCPL adhère au dispositif OuestGo, site de covoiturage de proximité mettant gratuitement en relation les covoitureurs à l'échelle du grand Ouest.

[www.ouestgo.fr](http://www.ouestgo.fr)



# 5 CULTURE, ÉQUIPEMENTS DE LOISIRS, TOURISME

## Service culturel

Développer l'accès des habitants du territoire au spectacle vivant, au patrimoine ainsi qu'à la lecture publique.



### RÉTROSPECTIVE 2022

#### ➤ Mise en réseau de l'ensemble des bibliothèques / médiathèques

Le nouveau logiciel commun à toutes les bibliothèques. A cette occasion, un guide du lecteur a été édité qui recense, en plus des informations pratiques, l'ensemble des services offerts par les 16 médiathèques du réseau du Pays de Landi.

#### ➤ Inauguration du réseau des Médiathèques du Pays de Landivisiau

Du 25 avril au 7 mai 2022, des actions culturelles ont été organisées sur le réseau à destination de publics variés : animation bébé, tournoi de jeux vidéo, murder party, etc.

#### ➤ Le déploiement de la RFID

Il a été procédé au puçage de l'ensemble des documents du réseau des médiathèques (environ 120 000 documents). L'étape suivante dans l'installation de la RFID consistera à déployer des automates dans les communes de plus de 2 000 habitants.



16

bibliothèques  
dans le réseau

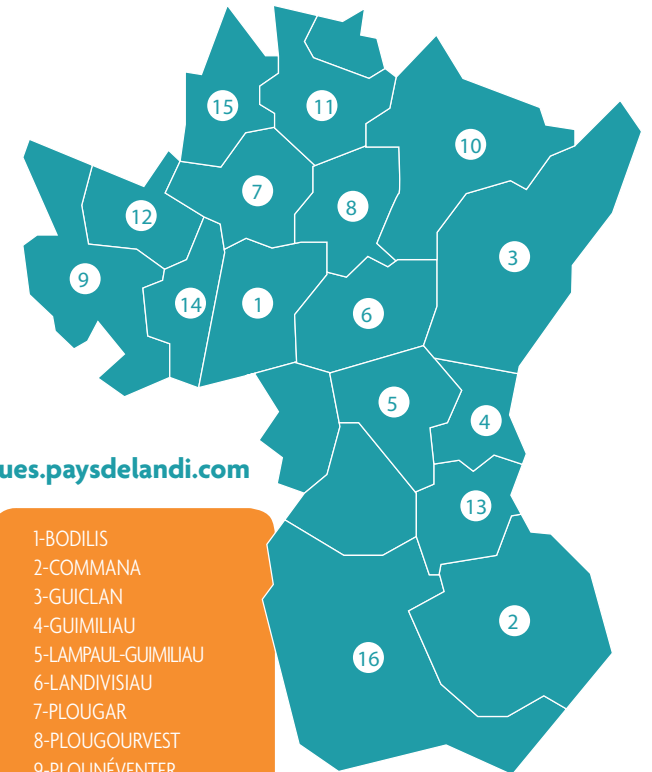
7j/7

chaque jour,  
au moins une  
bibliothèque ouverte

0€

Gratuit pour les  
moins de 26 ans  
10€ / adulte

[mediatheques.paysdelandi.com](http://mediatheques.paysdelandi.com)



1-BODILIS  
2-COMMANA  
3-GUICLAN  
4-GUIMILIAU  
5-LAMPAUL-GUIMILIAU  
6-LANDIVISIAU  
7-PLOUGAR  
8-PLOUGOURVEST  
9-PLOUNÉVENTER  
10-PLOUVORN  
11-PLOUZÉVÉDÉ  
12-SAINT-DERRIEN  
13-SAINT-SAUVEUR  
14-SAINT-SERVAIS  
15-SAINT-VOUGAY  
16-SIZUN



110  
abonnements  
presse

3 900 CD

5 100 DVD



1 300 jeux  
de société



40 postes  
informatiques  
publics



126 500 livres  
dont  
22 500 BD



## LE SPECTACLE VIVANT

### > LA BELLE SAISON : BILAN

3 650 enfants de la maternelle au lycée, soit 152 classes, ont assisté à un spectacle sur l'année 2022. 13 spectacles aux disciplines variées (danse, théâtre sonore, cirque, ciné-concert, etc) ont été programmés dans de nombreuses salles du territoire. En plus des spectacles, 336 élèves (13 classes) ont participé à des ateliers en lien avec les spectacles Eugenio, Donvor et Flick, Flac'n Flok.



Spectacle Zéphir et Alizé



Spectacle Eugenio



Bal Floch, Réseau 7 mai

### > 2<sup>ème</sup> ÉDITION DE LA BELLE ESTIVALE, SAISON ITINÉRANTE D'ARTS DE RUE

Pour la 2<sup>ème</sup> édition de la Belle Estivale, le service culturel a travaillé en partenariat avec les mairies et les associations locales pour proposer un programme d'activités variées. Trois rendez-vous ont eu lieu pendant l'été à Locmélard le 9 juillet, à Plouzévédé le 23 juillet et à Guiclan le 21 août.

L'occasion de découvrir une programmation éclectique composée de spectacles équestres, de performances aériennes ou de cirque.



## PATRIMOINE

### > TROISIÈME ÉDITION DE L'ITINÉRANCE PHOTOGRAPHIQUE

Pour la troisième itinérance photographique, l'exposition « Dremmvro » a été réalisée à partir de paysages des membres de l'association Landi Photo Club et Objectif Breizh. Ce projet territorial est l'occasion de sensibiliser la population au cadre de vie ainsi qu'à la qualité paysagère patrimoniale.



Photo : Sylvain Baron



### > EXPOSITION GLAD DE THOMAS GODIN

**DU 2 MAI AU 14 OCTOBRE 2022**

Par des gravures de paysages abstraits, des sculptures et des vitraux, Thomas Godin évoque le breton voyageur, le commerce du lin et l'histoire mondiale des enclos paroissiaux.



Atelier scolaire CIAP



## LA PISCINE COMMUNAUTAIRE

Un espace sports, loisirs et bien-être pour tous !



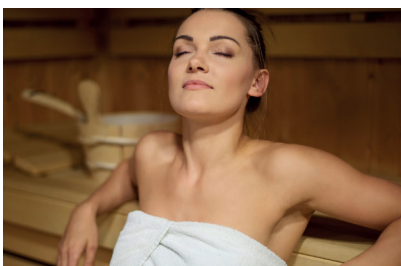
### Un espace aquatique

Bassin sportif de 250 m<sup>2</sup>  
Bassin loisirs de 198 m<sup>2</sup>  
Une pataugeoire  
Un toboggan aquatique



### Un espace Fitness

Une salle de gymnastique  
Une salle de fitness /  
musculature



### Un espace balnéo

### En 2022, la piscine c'est :

#### > 105 406 entrées à l'espace aquatique dont :

- 45 437 entrées public
- 31 319 cours scolaires
- 15 568 cours de natation
- 9 469 cours d'aquagym
- 2 232 cours club
- 1 381 entrées divers

#### > 13 440 entrées à l'espace Fitness :

- Gym, pilates, yoga, Cross Training, Hiit, ...

#### > 3 759 entrées à l'espace balnéo

## PERSPECTIVES 2023

#### > **Maintenance** : Réduction des consommations de fluides

- | Plan de sobriété énergétique maintenu
- | Optimisation renforcée des installations techniques
- | Calorifugeage de réseaux hydrauliques
- | Remplacement des chaudières
- | Etude photovoltaïque

#### > « **Savoir Nager** » : Continuer à renforcer l'apprentissage de la nage chez les enfants et les adultes.

#### > **Espace Gym/Fitness** :

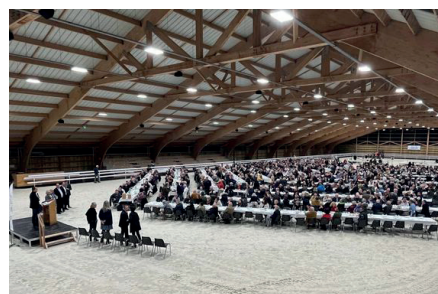
- | Renforcer le planning des cours de gymnastique
- | Rénover la salle de fitness/musculation

#### > **Sports/Loisirs** : Proposer des activités de sport, de loisirs et de santé en adéquation avec les attentes de la population.



## ÉQUIPÔLE GEORGES TIGRÉAT

L'Équipôle du Pays de Landivisiau est un complexe d'activités équestres situé à Plougourvest. Il est l'un des cinq pôles hippiques de Bretagne et accueille l'ensemble des disciplines équestres tout au long de l'année.



### RÉTROSPECTIVE 2022

- > **13 777 entrées (à l'entraînement et en concours)**  
53% d'augmentation comparé à 2018 (année de référence avant construction du manège et COVID-19)
- > **38 jours de concours**
- > **28 jours de stage**
- > **9 journées à destination de la formation**  
(hors MFR)
- > **8 journées des «Mercredis de l'Équipôle»**  
257 inscrits

Les centres de loisirs du territoire ont investi le site pendant 2 jours au mois de juillet pour pratiquer diverses activités et clôturer la journée par un spectacle équestre dans le manège.

### PERSPECTIVES 2023

- > Réfection des pistes de l'Équipôle
- > Préparation du championnat de France de SCO de 2024
- > Accueil d'évènements d'entreprise (salon, forum...)

# Tourisme

Par convention, la Communauté de communes du Pays de Landivisiau et Haut Léon Communauté (HLC) ont créé une **entente touristique** en vue de mutualiser leurs moyens dans le domaine du tourisme et de l'ingénierie touristique à l'échelle des deux territoires.

Cette entente se décline sous l'identité « **Roscoff, Côte des sables, Enclos Paroissiaux** » et dispose sur notre territoire d'un office de tourisme à Guimillau.

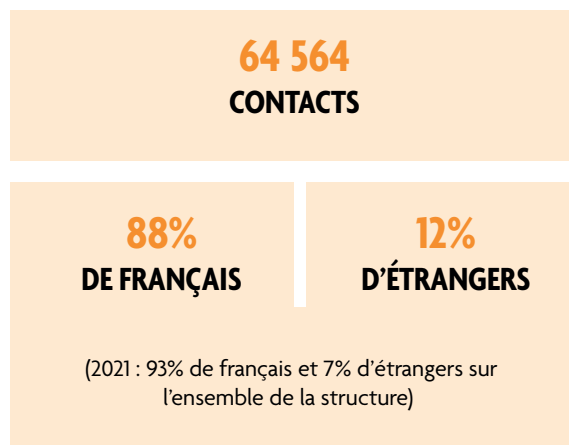
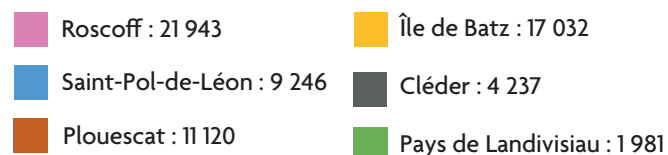
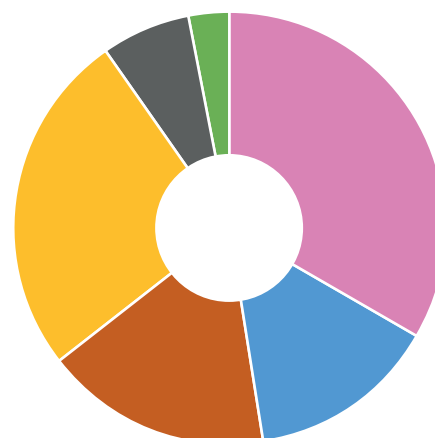
Annuellement, les 2 EPCI participent au financement de la structure à travers une participation annuelle et le reversement de la taxe de séjour. En 2022, les contributions de la CCPL s'établissent telles que :  
 > participation annuelle : 117 000 €  
 > reversement de la taxe de séjour : 63 000 €



### Activités nautiques au Lac du Drenec

Dans le cadre de sa politique touristique, la Communauté de communes du Pays de Landivisiau encourage et accompagne le **développement touristique et nautique sur le site du Drenec** à travers le soutien de l'association du centre nautique de l'arrée (CNA) qui propose à tous en saison estivale des **activités nautiques**.

### Répartition de l'activité des accueils touristiques



### TOP 5 DES DEMANDES

- > PLANS (30 707)
- > PROMENADES, RANDONNÉES PÉDESTRES (24 888)
- > PATRIMOINE CULTUREL (19 739)
- > PATRIMOINE NATUREL (16 216)
- > CROISIÈRE / VISITE DES ÎLES (12 531)

# 6 ENFANCE, JEUNESSE ET VIE SOCIALE



## PETITE ENFANCE :

### Une offre de services et des animations à destination des familles

#### HALTE-GARDERIE ITINÉRANTE

##### 1 000 PATTES

###### 3 sites d'accueil

- > Plouneventer (lundi)
- > Plouvorn (mardi, jeudi, vendredi)
- > Plougourvest (mercredi)

###### Les animations et activités

L'équipe de la Halte-garderie a proposé différentes formes d'activités et d'animations qui ont permis de laisser libre court à l'imagination et à la créativité des enfants. La halte-garderie a également participé aux Semaines de la petite enfance et au festival « La Petite enfance en fête ! ». Le spectacle de Noël a clôturé la fin de l'année.



#### LE RELAIS PETITE ENFANCE

Le RPE est un lieu d'information, de rencontres et d'échanges au service des parents, des assistantes maternelles et des professionnels de la petite enfance. Basé à Landivisiau, il peut intervenir sur les 19 communes en proposant des rendez-vous et des temps d'éveil mensuels.

Le RPE décompte 220 assistantes maternelles actives, 8 maisons d'assistants maternels. Des temps spécifiques ont été proposés aux assistantes maternelles : analyses de pratique, formations, journée nationale des assistants maternels...

Le RPE a participé aux semaines de la petite enfance et au festival de la petite enfance en fête.



#### LE LIEU D'ACCUEIL ENFANTS - PARENTS

##### BULLES ET PART'ÂGES

Le LAEP est un espace d'échange, de rencontre, d'écoute et de convivialité. C'est un lieu pour tous les enfants de la naissance à 6 ans, accompagnés d'un membre de leur famille. Une équipe de professionnelles accueillantes propose un espace de jeu libre et d'échanges.

Le LAEP « Bulle & Part'âges » a fonctionné en itinérance sur deux sites en 2022 : au pôle enfance à Plouvorn et à l'Espace France Services à Landivisiau sur des créneaux de 2 heures.

En 2022, le LAEP a proposé 19 permanences. 53 enfants de 2 mois à 6 ans ont ainsi pu être accueillis, 50 familles originaires des communes de la CCPL.





## CONTRAT ENFANCE - JEUNESSE

### CONVENTION TERRITORIALE GLOBALE

En 2022, La Convention Territoriale Globale (CTG) a succédé au Contrat Enfance Jeunesse.

Cette convention de projet territorial de cohésion sociale regroupe 5 axes :

- > **L'offre de garde et la parentalité** : rendre notre territoire attractif grâce à une offre adaptée aux besoins des familles
- > **L'animation de la vie sociale du territoire** : permettre à chacun d'agir et de bien vivre sur son territoire
- > **L'accès aux services et aux droits** : soutenir la population dans ses démarches de la vie quotidienne
- > **L'insertion sociale et professionnelle des jeunes** : valoriser les jeunes et permettre leur épanouissement
- > **La mobilité** : favoriser la mobilité et l'accès aux services pour tous



## ACTIONS DE COORDINATION ET D'ANIMATION

Tout au long de l'année, le Service Enfance Jeunesse a proposé des actions d'animation à destination des jeunes du territoire en collaboration avec les animateurs et les 9 accueils de loisirs municipaux du Pays de Landi.

Parmi ces animations :

- > **La Soirée « Dancefloor »** pour les 12-15 ans à Plouzévéde
- > **Le Raid « Fun'Day »** pour les 12-15 ans à Saint Renan.
- > **Le Raid aventure junior** pour les 9-11 ans au Lac Du Drennec
- > **Les animations estivales à L'Equipôle** où près de 500 jeunes ont ainsi participé à plusieurs activités : médiation animale, escape game, jeux collectifs.

## CONTRAT LOCAL DE SANTÉ (CLS)

Le contrat local de santé du Pays de Morlaix pour la période 2020-2024 a été signé par les différents acteurs et partenaires, dont les trois intercommunalités du Pays de Morlaix (Morlaix Communauté, Haut Léon Communauté, Communauté de communes du Pays de Landivisiau).

**4 axes** ont été identifiés en lien avec la réalité des territoires qui composent le Pays de Morlaix :

- > Prévention et promotion de la santé
- > Accès aux soins de premier recours et développement de l'exercice coordonné
- > Accompagnement des populations vulnérables et leurs aidants
- > Innovation et participation citoyenne

## ESPACE FRANCE SERVICES

### Rétrospective 2022

#### > L'Espace France Services a pris en charge 11 068 demandes

Une fréquentation en forte hausse : l'EFS est bien identifié par la population et l'année 2022 était la première année de fonctionnement normal depuis l'ouverture en 2020 et la période Covid-19.

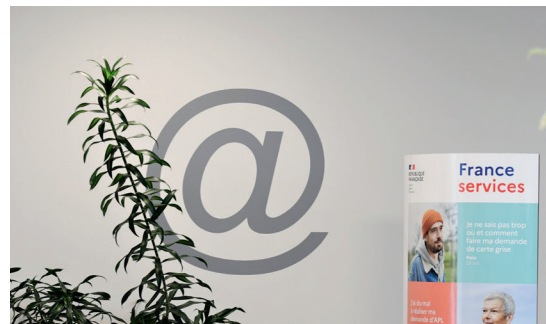
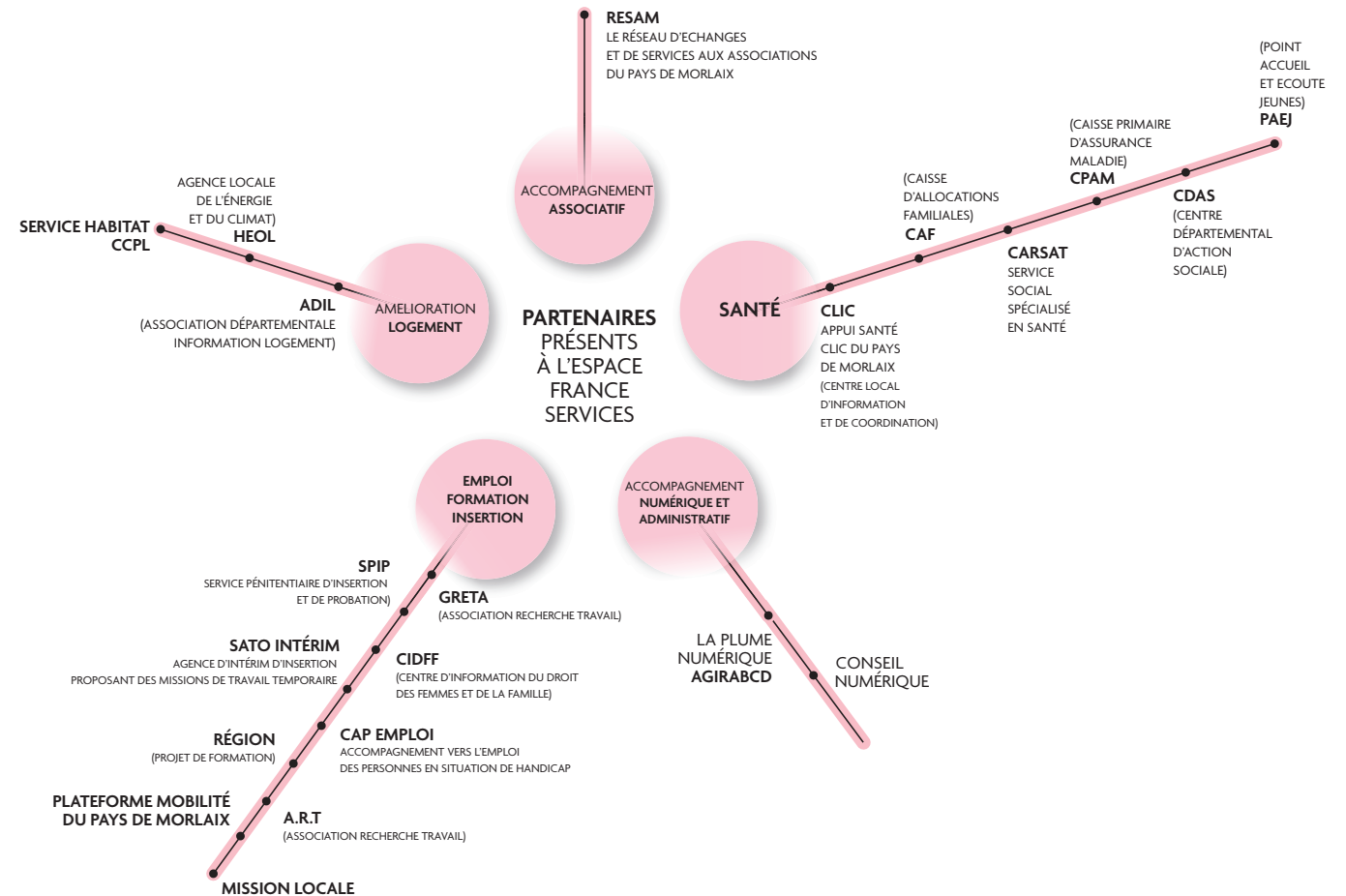
Les sollicitations les plus fréquentes :

- | Assurance maladie
- | Agence Nationale des Titres Sécurisés (ANTS)
- | Impôts

#### > Médiation numérique

Des actions d'inclusion numérique ont été menées par la conseillère numérique au plus près des habitants :

- | Des actions en itinérance, 280 accompagnements individuels.
- | 74 ateliers collectifs.
- | « La rentrée du numérique » a été mise en place afin de faire connaître la mission d'accompagnement numérique auprès des différents publics du territoire de la CCPL.



**PROCHE DE VOUS,  
PROCHE DE CHEZ VOUS**

# 7 DÉCHETS ET ENVIRONNEMENT

An illustration within a light blue, cloud-like shape showing two people engaged in waste management. On the left, a man in a red jacket and blue pants stands next to a green recycling bin labeled 'GLASS' with a recycling symbol. He is holding a clipboard and a green bottle. On the right, a woman in a yellow jacket and blue pants is bending over, putting a black trash bag into a black bin. The background of the illustration includes stylized green leaves and white circles.

# Déchets

Évolution du tonnage de déchets	2021	2022
<b>TYPE DE DÉCHETS</b>		
Ordures ménagères résiduelles	5 725	5 434
Verre	1 622	1 563
Recyclables (Emballages/papier)	1 748	1 837
Déchèteries Hors gravats et déchets verts	5 073	4 589
Déchets verts	9 478	7 427
Gravats	6 894	7 459
<b>TOTAL</b>	<b>30 540</b>	<b>28 309</b>

## Rétrospective 2022

- > Augmentation des tonnages collectés en recyclables
- > Sensibilisation auprès des scolaires sur le tri des déchets
- > Augmentation du nombre de colonnes de collecte de verres
- > Finalisation du déploiement des bacs jaunes sur le territoire



# Environnement

## RANDONNÉE

La Communauté de communes du Pays de Landivisiau assure la gestion de **22 circuits** inscrits au Plan départemental des itinéraires de promenade et de randonnée (PDIPR). Elle réalise le balisage, le débroussaillage et les petits travaux sur les quelques **288 km** de sentiers en partenariat avec **6 associations de randonneurs**.

L'année a été marquée par l'ouverture du circuit **mon Tro breizh** qui traverse le territoire communautaire sur plus de **62 km**.

## GEMAPI

Depuis le 1er janvier 2018, la Communauté de communes a la charge de la compétence gestion des **milieux aquatiques et prévention des inondations**. Cette nouvelle compétence concerne l'entretien et la gestion des cours d'eau et rivières mais aussi la protection et préservation des zones humides. Le territoire communautaire ayant la particularité d'être positionné sur **4 SAGE différents**, la Communauté de communes délégué ou transféré cette compétence pour mener les actions de la GEMAPI :

**BASSIN-VERSANT  
DE L'ELORN :**  
délégation au syndicat  
de bassin de l'Elorn



**BASSIN-VERSANT  
DE L'HORN DU GUILLEC  
ET DU KERALLÉ :**  
transfert au syndicat  
de l'Horn

**BASSIN-VERSANT  
DE LA PENZÉ :**  
conventionnement  
avec Morlaix  
communauté

**BASSIN-VERSANT  
DE LA FLÈCHE :**  
délégation au syndicat  
du Bas-Léon

## EAU ET ASSAINISSEMENT

Les compétences eau et assainissement comprennent, d'une part, l'eau potable avec la production, le transfert et la distribution de l'eau, et d'autre part, l'assainissement intégrant l'assainissement collectif et non collectif.

À l'échelle du territoire communautaire, les compétences eau (16 200 abonnés) et assainissement (8 000 abonnés) sont actuellement portées par des syndicats de communes ou les communes directement.

Au cours de l'année 2021, les élus communautaires et les élus des 19 communes ont fait le choix de transférer ces compétences à l'échelle de la Communauté de communes du Pays de Landivisiau à compter du 1er janvier 2024.

### Rétrospective 2022

- > Réalisation du schéma directeur eau potable
- > Avancement du schéma directeur assainissement
- > Élaboration des documents réglementaires de la CCPL (règlement de service eau potable, assainissement non collectif, cahier de prescriptions techniques)
- > Examen des tarifs en vigueur sur le territoire pour orienter la prise de décision en matière tarifaire à compter de 2024
- > Étude relative au déploiement de la télérelève sur le territoire de la CCPL









Bodilis  
Lampaul-Guimiliau  
Plougar  
Plouzévéde  
Saint-Vougay

Commana  
Landivisiau  
Plougourvest  
Saint-Derrien  
Sizun

Guiclan  
Loc-Éguiner  
Plouneventer  
Saint-Sauveur  
Trézilidé

Guimiliau  
Locmélar  
Plouvorn  
Saint-Servais