



## Rapport d'activité 2024

Bodilis  
Lampaul-Guimiliau  
Plougar  
Plouzévédé  
Saint-Vougay

Commana  
Landivisiau  
Plougourvest  
Saint-Derrien  
Sizun

Guiclan  
Loc-Eguiner  
Plounéventer  
Saint-Sauveur  
Trézilidé

Guimiliau  
Locmélar  
Plouvorn  
Saint-Servais

4

PRÉSENTATION  
DU TERRITOIRE

12

SERVICES  
SUPPORT

20

DÉVELOPPEMENT  
ÉCONOMIQUE

27

URBANISME, HABITAT,  
AMÉNAGEMENT ET MOBILITÉ

32

CULTURE, ÉQUIPEMENTS DE  
LOISIRS, TOURISME

39

ENFANCE, JEUNESSE  
ET VIE SOCIALE

43

DÉCHETS ET  
ENVIRONNEMENT

46

EAU ET  
ASSAINISSEMENT

# SOMMAIRE







**Henri Billon,**  
Président,  
Maire de Loc-Eguiner

Prezidant,  
Maer Logeginer

Tout au long de l'année, les élus et les agents du Pays de Landi s'engagent au quotidien pour nos communes et leurs habitants.

Ce rapport d'activité, qui retrace les sujets travaillés au cours de l'année 2024, a vocation à illustrer ces actions qui rythment le quotidien du territoire.

Aménagement, équipements sportifs et de loisirs, solidarités, culture, économie, déchets, eau, tourisme et tant d'autres thématiques jalonnent ce rapport d'activité qui, je l'espère, vous donnera une vue panoramique du fonctionnement et des actions de votre intercommunalité.

**Pays de Landi, révélateur  
d'envies !**

Engouestlet eo an dilennidi hag ar wazourien e Bro Landivizio war ar pemdez evit hor c'humunioù hag an dud a zo o chom enno.

En danevell obererezh-mañ e lakaer ar gaoz war an temoù a voe labouret warno e 2024. Reiñ a ra da welet an obererezhioù a ya d'ober ar vuhez pemdeziek er c'horn-bro-mañ.

Labourioù kempenn, aveadurioù sport ha dudi, kenskoazell, sevenadur, ekonomiezh, lastez, dour, touristerezh ha kalz sujedoù all a gaver en danevell obererezh-mañ. Emichañs e roio ur sell a-vras deoc'h war an doare ma ya hoc'h etrekumunelezh en-dro hag an oberoù a vez kaset da benn ganti.

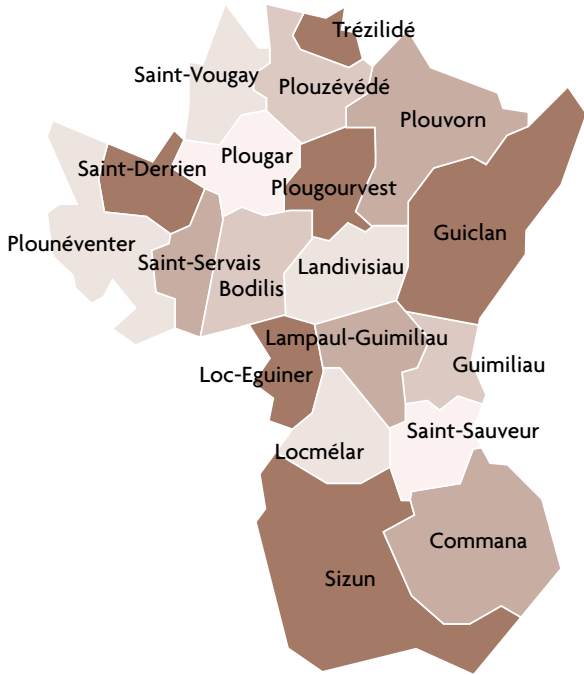
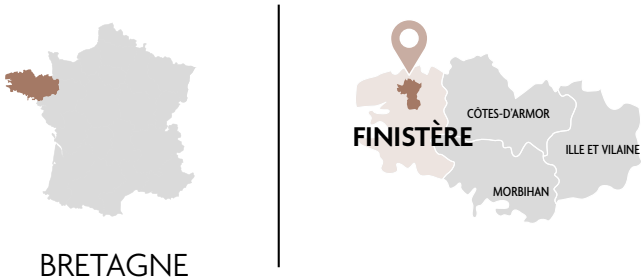
**E Bro Landivizio e roer lañs  
d'ar c'hoantoù !**

# 1. PRÉSENTATION DU TERRITOIRE





# 19 communes, un territoire, 1 Communauté de communes



Communes	Habitants
BODILIS	1 710
COMMANA	1 017
GUICLAN	2 588
GUIMILIAU	1 023
LAMPAUL-GUIMILIAU	2 058
LANDIVISIAU	9 512
LOC-EGUINER	392
LOCMÉLAR	486
PLOUGAR	818
PLOUGOURVEST	1 497
PLOUNÉVENTER	2 218
PLOUVORN	2 979
PLOUZÉVÉDÉ	1 851
SAINT-DERRIEN	852
SAINT-SAUVEUR	820
SAINT-SERVAIS	802
SAINT-VOUGAY	907
SIZUN	2 398
TRÉZILIDÉ	411

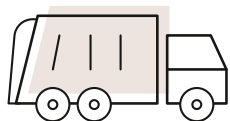


La Communauté de communes du Pays de Landivisiau est dotée par la loi de différentes compétences, auxquelles s'ajoutent au fil des années des compétences transférées par les communes.

## Compétences obligatoires



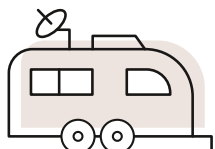
Aménagement  
de l'espace, PLUi  
et SCOT



Collecte  
et traitement  
des déchets



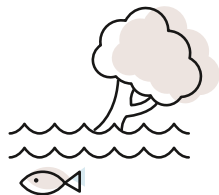
Développement  
économique



Aire d'accueil  
des gens du voyage



Promotion  
du tourisme



GEMAPI, eau et  
assainissement

### Compétences supplémentaires

- Entretien de sentiers de randonnée
- Crèches et Relais Parents Enfants
- Politique d'animation pour les jeunes
- Politique de l'habitat et programme local de l'habitat (PLH)
- Délégation en matière de mobilité
- Aménagement et entretien de voiries desservant les équipements communautaires
- Pôle aquatique communautaire
- Équipôle
- CIAP les Enclos
- Espace France Services
- Action sociale d'intérêt communautaire

### Compétences facultatives

- Fourrière animale
- Pôle des Métiers
- Développement culturel
- Coordination et animation du réseau des médiathèques du Pays de Landi
- Organisation de spectacles vivants
- Financement de la contribution au SDIS
- Construction et gestion d'abattoirs (y compris l'exploitation du service public associé)



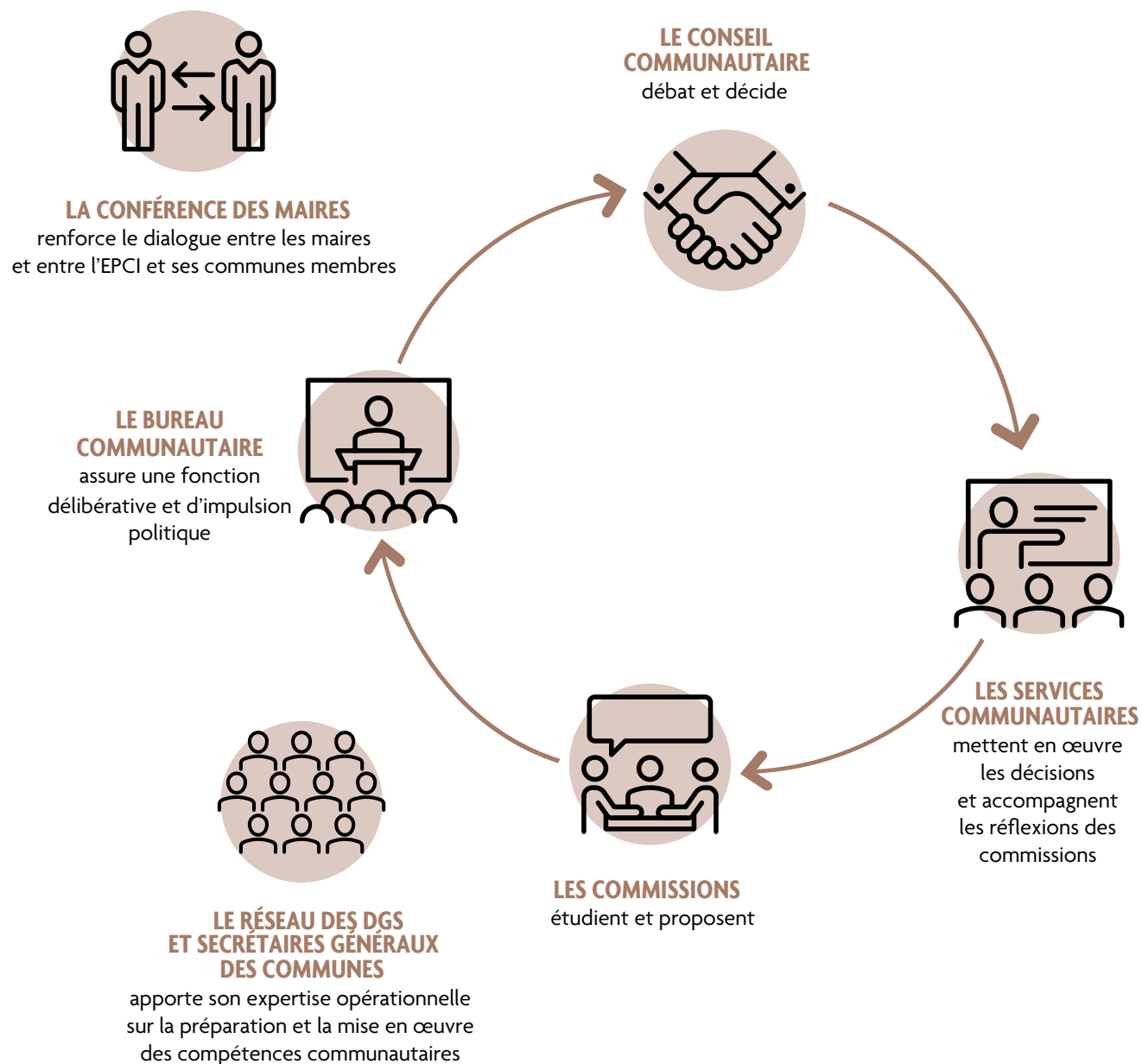
# La gouvernance

L'organisation institutionnelle est construite sur 4 niveaux :

- le conseil communautaire
- le bureau communautaire
- la conférence des maires
- les commissions

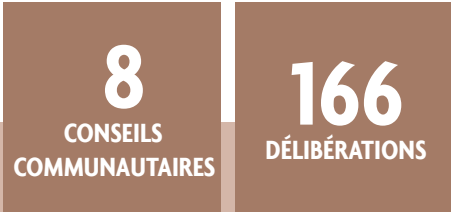
La gouvernance en chiffres :

<b>1</b> PRÉSIDENT	<b>7</b> VICE-PRÉSIDENTS
<b>45</b> CONSEILLERS COMMUNAUTAIRES	<b>7</b> COMMISSIONS



# Le conseil communautaire

## Les chiffres clés 2024



### Les élus (mandature 2020/2026)

**BODILIS**  
(2 SIÈGES)  
GUEGUEN Guy  
CLOAREC Marie-Françoise

**COMMANA**  
(2 SIÈGES)  
GUEGUEN Philippe  
QUERE Patricia

**GUICLAN**  
(3 SIÈGES)  
BODIGUEL Robert  
QUILLEVERE Gwénaëlle  
RIOU André

**GUIMILIAU**  
(2 SIÈGES)  
GUILLERM Babeth  
THEPAUT Jean-Jacques

**LAMPAUL-GUIMILIAU**  
(2 SIÈGES)  
POSTEC Jean-Yves  
JAFFRES Anne

**LANDIVISIAU**  
(11 SIÈGES)  
CLAISSE Laurence  
SALIOU Louis  
ABAZIOU Nadine  
MORRY Yvan  
PORTAILLER Christine  
PERVES Daniel  
TORRES Sonia  
JEZEQUEL Sébastien  
KERVELLA Julie  
PHELIPPOT Samuel  
MARTINEAU Gaëlle

**LOC-EGUINER**  
(1 SIÈGE)  
BILLON Henri

**LOCMÉLAR**  
(1 SIÈGE)

CADIOU Bruno

**PLOUGAR**  
(2 SIÈGES)  
LE BORGNE Laurent  
LE GUERN Marlène

**PLOUGOURVEST**  
(2 SIÈGES)  
JEZEQUEL Jean  
LE FOLL Sylvie  
**PLOUNÉVENTER**  
(2 SIÈGES)  
ABALAIN Jean-Luc  
POULIQUEN Marie-France

**PLOUVORN**  
(3 SIÈGES)  
MIOSEC Gilbert  
PICHON Marie-Christine  
BRAS Philippe

**PLOUZÉVÉDÉ**  
(2 SIÈGES)  
DUFFORT Jean-Philippe  
CARRER Bernadette

**SAINT-DERRIEN**  
(2 SIÈGES)  
POT Dominique  
LOAEC Eric

**SAINT-SAUVEUR**  
(2 SIÈGES)  
RAMONET Thierry  
ABGRALL Dominique

**SAINT-SERVAIS**  
(1 SIÈGE)  
MICHEL Bernard

**SAINT-VOUGAY**  
(2 SIÈGES)  
HENAFF Marie Claire  
PALUD Jean

**SIZUN**  
(2 SIÈGES)  
LE ROUX Catherine  
BRETON Jean-Pierre

**TRÉZILIDÉ**  
(1 SIÈGE)  
GILET Yves-Marie



# Le bureau communautaire

Le bureau communautaire est un organe exécutif.

Il est composé du président et de 7 vice-présidents, chargés chacun d'un domaine de compétences.

Le bureau se réunit pour préparer les sujets et les orientations qui seront présentés en conseil de Communauté.



PRÉSIDENT  
**Henri Billon**  
Maire de Loc-Éguiner



1<sup>re</sup> VICE-PRÉSIDENTE  
"BUDGET ET PROSPECTIVE"  
**Laurence Claisse**  
Maire de Landivisiau



5<sup>e</sup> VICE-PRÉSIDENTE  
"ENFANCE, JEUNESSE  
ET VIE SOCIALE"  
**Babeth Guillerm**  
Maire de Guimiliau



2<sup>e</sup> VICE-PRÉSIDENTE  
"AMÉNAGEMENT ET MOBILITÉ"  
**Marie Claire Hénaff**  
Maire de Saint-Vougay



6<sup>e</sup> VICE-PRÉSIDENT  
"TRAVAUX ET AGRICULTURE"  
**Gilbert Miossec**  
Maire de Plouvorn



3<sup>e</sup> VICE-PRÉSIDENT  
"ENVIRONNEMENT ET GEMAPI"  
**Jean Jezequel**  
Maire de Plougourvest



7<sup>e</sup> VICE-PRÉSIDENT  
"TOURISME, ÉQUIPEMENTS SPORTIFS  
ET DE LOISIRS, CULTURE ET PATRIMOINE"  
**Jean-Philippe Duffort**  
Maire de Plouzévédé



4<sup>e</sup> VICE-PRÉSIDENT  
"DÉVELOPPEMENT  
ÉCONOMIQUE ET NUMÉRIQUE"  
**Robert Bodiguel**  
Maire de Guiclan

# Les commissions

Instances de proposition, les commissions sont des lieux de réflexions, d'échanges d'idées, d'informations et de suivi des projets engagés.

Elles examinent les affaires qui leur sont soumises, émettent des avis ou formulent des propositions.

Elles se réunissent régulièrement pour travailler et étudier des projets ou idées qui seront soumis aux bureaux et conseils communautaires.

Il existe **7 commissions** :



**BUDGET ET PROSPECTIVE**  
Finances et prospective  
financière - Marchés publics  
PRÉSIDENTE DE COMMISSION :  
LAURENCE CLAISSE, 1<sup>re</sup> VICE-PRÉSIDENTE



**AMÉNAGEMENT ET MOBILITÉ**  
Habitat, planification,  
soutien aux centres-bourgs,  
mobilité, PCAET,  
biodiversité  
PRÉSIDENTE DE COMMISSION :  
MARIE CLAIRE HENAFF, 2<sup>e</sup> VICE-PRÉSIDENTE



**ENVIRONNEMENT ET GÉMAPI**  
Déchets, eau,  
assainissement, Gemapi  
PRÉSIDENT DE COMMISSION :  
JEAN JEZEQUEL, 3<sup>e</sup> VICE-PRÉSIDENT

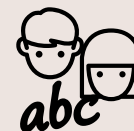


**CULTURE ET PATRIMOINE**  
Politique culturelle,  
patrimoine, CIAP  
PRÉSIDENT DE COMMISSION :  
JEAN-PHILIPPE DUFFORT, 7<sup>e</sup> VICE-PRÉSIDENT



Développement  
économique, numérique,  
pôle des métiers  
CO-PRÉSIDENT DE COMMISSION :  
ROBERT BODIGUEL, 4<sup>e</sup> VICE-PRÉSIDENT

**DÉVELOPPEMENT  
ÉCONOMIQUE  
ET NUMÉRIQUE,  
TRAVAUX  
ET AGRICULTURE**  
Travaux et Agriculture  
CO-PRÉSIDENT DE COMMISSION :  
GILBERT MIOSSEC, 6<sup>e</sup> VICE-PRÉSIDENT



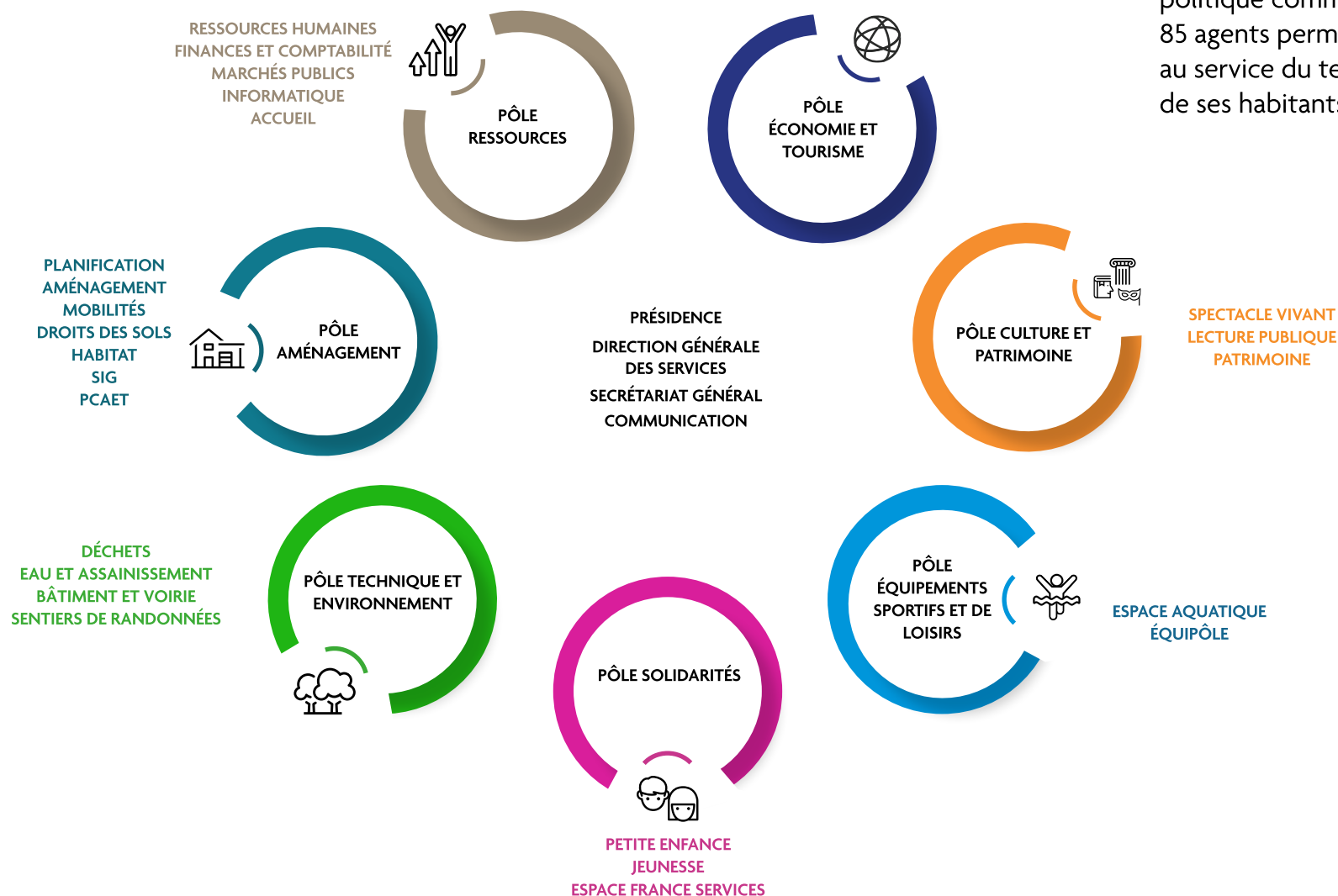
**ENFANCE, JEUNESSE ET VIE SOCIALE**  
Petite enfance, jeunesse,  
cohésion sociale,  
Espace France Services  
PRÉSIDENTE DE COMMISSION :  
BABETH GUILLERM, 5<sup>e</sup> VICE-PRÉSIDENTE



**TOURISME, ÉQUIPEMENTS  
SPORTIFS ET DE LOISIRS**  
Tourisme, randonnée,  
Piscine, Equipôle  
PRÉSIDENT DE COMMISSION :  
JEAN-PHILIPPE DUFFORT, 7<sup>e</sup> VICE-PRÉSIDENT



# L'organigramme des services communautaires



Pour mettre en oeuvre sa politique communautaire, 85 agents permanents sont au service du territoire et de ses habitants.

# 2



## RESSOURCES

# Les ressources humaines

Le service ressources humaines assure la gestion des carrières, des paies, des contrats de travail, des instances et la formation des agents de la collectivité.



**53**

AGENTS AYANT  
SUIVI UNE FORMATION  
REPRÉSENTANT  
197 JOURS DE  
FORMATION

**24**

DÉLIBÉRATIONS  
RELATIVES  
AUX RESSOURCES  
HUMAINES

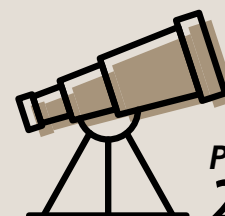
**5**

CST  
(COMITÉ SOCIAL  
TERRITORIAL)



## RÉTRO 2024

- Dématérialisation des congés payés
- Evolution de l'organigramme de la collectivité en pôles de compétences
- Déploiement du service eau et assainissement suite au transfert des compétences intervenu le 1er janvier 2024



## PERSPECTIVES 2025

- Dématérialisation des bulletins de paie.
- Déploiement des lignes directrices de gestion.



# Les finances

## BUDGET 2024

BUDGET PRINCIPAL CCPL DÉPENSES	2022	2023	2024
CHARGES À CARACTÈRE GÉNÉRAL	2 093 729 €	2 298 022 €	2 096 576 €
CHARGES DE PERSONNEL ET FRAIS ASSIMILÉS	2 705 770 €	2 911 515 €	3 192 622 €
ATTÉNUATIONS DE PRODUITS	4 834 993 €	4 352 656 €	4 460 828 €
SUBVENTIONS ET PARTICIPATIONS	699 680 €	1 583 641 €	1 752 355 €
PARTICIPATIONS AUX BUDGETS ANNEXES	1 010 000 €	660 000 €	1 055 416 €
AUTRES CHARGES DE GESTION COURANTE	140 259 €	162 564 €	174 031 €
CHARGES FINANCIÈRES	247 785 €	222 928 €	190 880 €
CHARGES EXCEPTIONNELLES	109 €	140 €	160 €
DOTATION AUX PROVISIONS POUR DÉPRÉCIATION DES ACTIFS CIRCULANTS	5 000 €	-	
<b>TOTAL</b>	<b>11 737 325 €</b>	<b>12 191 466 €</b>	<b>12 922 868 €</b>



## RECETTES 2024

BUDGET PRINCIPAL CCPL RECETTES	2022	2023	2024
ATTÉNUATION DE CHARGES	92 398 €	88 617 €	104 472 €
PRODUITS DES SERVICES, DU DOMAINE ET VENTES DIVERSES	670 458 €	694 496 €	792 908 €
IMPÔTS ET TAXES	9 534 886 €	11 378 284 €	13 079 046 €
DOTATIONS, SUBVENTIONS ET PARTICIPATIONS	3 546 650 €	3 271 271 €	3 780 430 €
AUTRES PRODUITS DE GESTION COURANTE	148 639 €	200 352 €	197 714 €
PRODUITS EXCEPTIONNELS	161 102 €	35 977 €	27 522 €
<b>TOTAL</b>	<b>14 154 133 €</b>	<b>15 668 997 €</b>	<b>17 982 092 €</b>



### Capacité d'autofinancement brute en 2024

CAF BRUTE  
**5 059 224 €**

# La fiscalité

	2018	2019	2020	2021	2022	2023	2024
TAXE D'HABITATION	9,99 %	9,99 %	9,99 %	9,99 %	-	-	-
TAXE D'HABITATION SUR LES RÉSIDENCES SECONDAIRES	-	-	-	-	-	9,99 %	9,99 %
TAXE FONCIÈRE SUR LES PROPRIÉTÉS NON BÂTIES	2,00 %	2,00 %	2,00 %	2,00 %	2,00 %	2,00 %	2,00 %
COTISATION FONCIÈRE DES ENTREPRISES	23,18 %	23,18 %	23,18 %	23,18 %	23,18 %	23,18 %	23,18 %
TAXE FONCIÈRE SUR LE BÂTI	-	-	-	-	1,00 %	1,00 %	1,00 %

## ÉVOLUTION DES DOTATIONS DE L'ÉTAT

	2018	2019	2020	2021	2022	2023	2024
ÉVOLUTION DE TOUTES LES DOTATIONS DE L'ÉTAT CONFONDUES	- 157 040 €	- 146 655 €	8 379 €	155 537 €	397 395 €	94 940 €	4 003 €

## PRINCIPAUX INVESTISSEMENTS COMMUNAUTAIRES 2024

### TOUS BUDGETS CONFONDUS

TRÈS HAUT DÉBIT : DÉPLOIEMENT DE LA FIBRE OPTIQUE	751 851 €
EXTENSION DU SIÈGE DE LA CCPL	1 503 362 €
PISCINE : TRAVAUX D'ENTRETIEN ET RÉNOVATION DE L'ESPACE FITNESS	120 089 €
MATÉRIEL, OUTILLAGE ET MOBILIER	68 167 €
RÉSEAU DES MÉDIATHÈQUES DU PAYS DE LANDI	61 853 €
PLUI-H	82 215 €
ACHAT D'UN CAMION ET DE CONTENEURS DE COLLECTE SÉLECTIVE/ORDURES MÉNAGÈRES	426 922 €
ÉTUDES EN VUE DE LA RÉHABILITATION DES DÉCHÈTERIES, RENOUVELLEMENT DE MATÉRIELS	47 235 €
ACQUISITION DE MATÉRIELS POUR L'ÉQUIPÔLE	36 770 €
ÉTUDE DE TRAVAUX D'AMÉNAGEMENT DANS LES ZONES D'ACTIVITÉS COMMUNAUTAIRES	390 723 €
RENOUVELLEMENT DE RÉSEAUX D'EAU POTABLE	670 313 €
RÉHABILITATIONS DE RÉSERVOIRS D'EAU POTABLE ET ÉTUDE POUR LA RÉHABILITATION D'UNE USINE DE POTABILISATION	376 808 €
RENOUVELLEMENT DE RÉSEAUX D'ASSAINISSEMENT	1 220 067 €
<b>TOTAL</b>	<b>5 756 375 €</b>



## REVERSEMENTS FINANCIERS AUX COMMUNES

Plusieurs mécanismes sont en place sur le territoire et permettent à l'intercommunalité de reverser des ressources aux communes membres. Les montants varient en fonction des projets et des compétences menés. Chaque décision est votée en conseil communautaire, avec la volonté constante d'accompagner les communes.

FONDS DE CONCOURS VERSÉS AUX COMMUNES	132 184 €
ATTRIBUTION DE COMPENSATION VERSÉE AUX COMMUNES	3 197 855 €
DOTATION DE SOLIDARITÉ COMMUNAUTAIRE	408 000 €
FONDS NATIONAL DE PÉRÉQUATION DES RESSOURCES INTERCOMMUNALES ET COMMUNALES	674 223 €
<b>TOTAL</b>	<b>4 412 262 €</b>

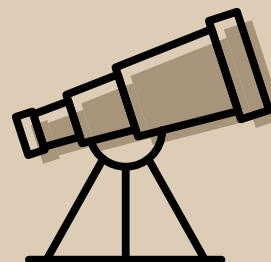


# Commande publique



## RÉTRO MARCHÉS PUBLICS 2024

- | Travaux de sécurisation en eau potable du secteur sud de la CCPL
- | Transports en autocars
- | Travaux de refonte des réseaux d'eaux pluviales, d'eaux usées et d'eau potable
- | Concession de service public pour la gestion et l'exploitation du Pôle des métiers
- | Collecte, traitement et valorisation des déchets collectés en déchèteries sur le territoire de la CCPL
- | Réseau local de transport entre la gare routière et la gare ferroviaire de Landivisiau
- | Acquisition de machines de fitness-musculation, de cardio-training, du matériel pédagogique et d'entraînement pour la piscine de Landivisiau
- | Prestations d'expertises ponctuelles en matière financière, budgétaire, comptable ou fiscale des collectivités locales



## PERSPECTIVES MARCHÉS 2025

Délégation des services publics d'eau potable pour les territoires communaux de Locmélar, Saint-Sauveur, Loc-Eguiner, Plouvorn, Commana, Guimiliau, Bodilis, Plougar, Plougourvest, Plounéventer, Saint-Derrien, Saint-Servais et d'assainissement collectif pour les territoires communaux de Locmélar, Saint-Sauveur, Sizun, Guiclan, Plouvorn, Commana, Guimiliau, Plounéventer, Plougourvest, Bodilis et Saint-Servais

Sélection d'un architecte pour la future crèche de 18 places à Plouvorn

Sélection d'un architecte pour la future crèche de 12 places à Saint-Sauveur

Contrôle d'accès physique des déchèteries communautaires de la CCPL

Collecte du verre en points d'apport volontaire

Gestion du parc informatique, acquisition, maintenance et infogérance



# Communication



## L'ACTU DE L'INTERCO 4

**L'Équipôle,**  
le complexe équestre  
où l'animation  
bat son plein

## EN PERSPECTIVE 14

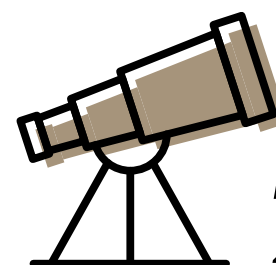
**Actimob,**  
une expérimentation  
à la rencontre  
des habitants

## EN ACTION 17

**Ouverture d'un  
espace ressources**  
pour les jeunes  
du territoire

## RETRO 2024

- | Edition du magazine communautaire
- | Déploiement sur Instagram
- | Reportage photographique
- | Mise à jour de l'annuaire interne et des organigrammes



## PERSPECTIVES 2025

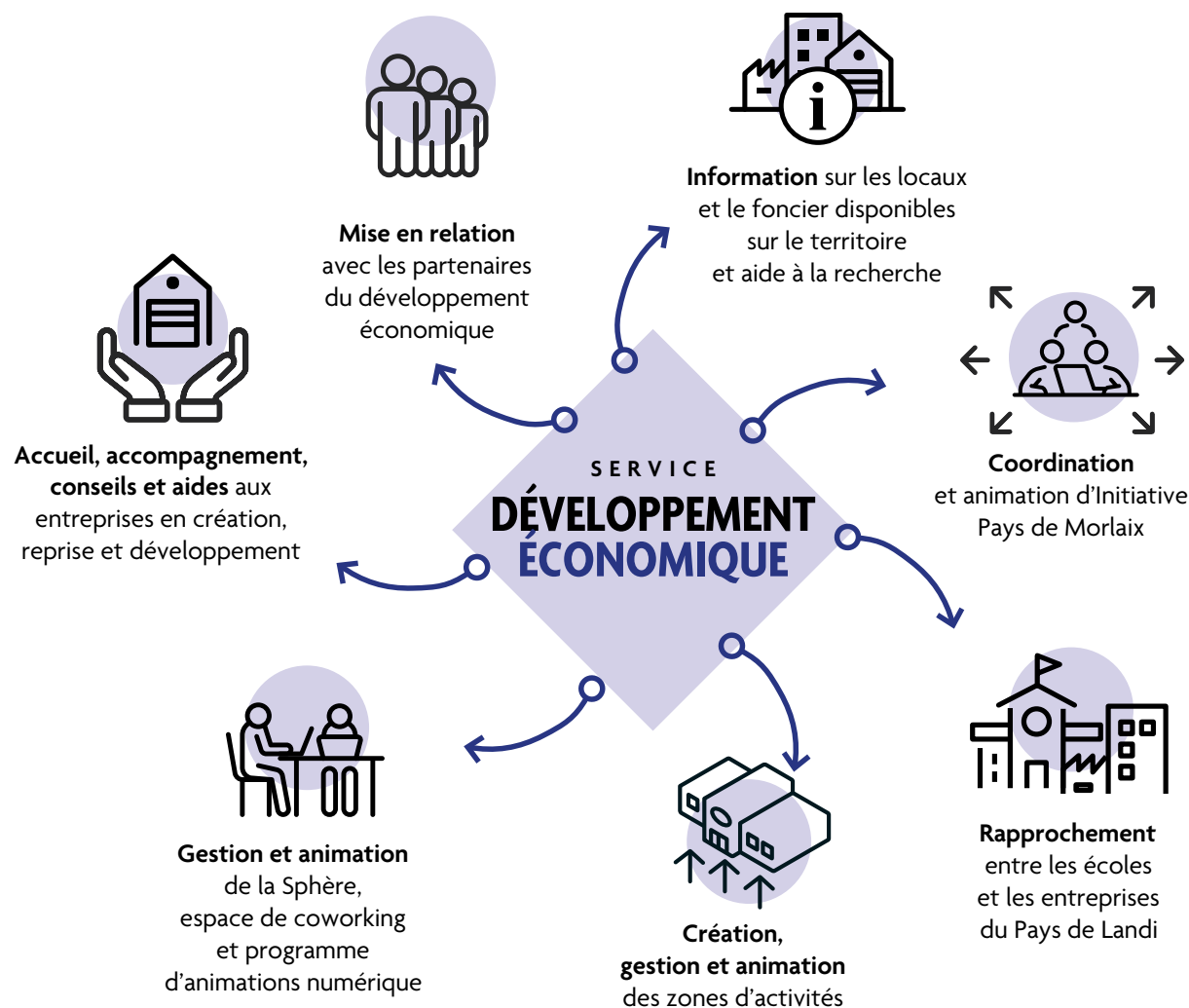
- | Actualisation des supports dédiés à la Petite Enfance
- | Diffusion des nouveaux outils et canaux de communication de l'Espace Ressources Jeunesse
- | Finalisation du reportage photographique
- | Création d'un livret d'accueil



# ÉCONOMIE ET TOURISME

# Accompagnement des entreprises

Support du développement de notre tissu économique et interlocuteur privilégié des entreprises, le service « Développement économique » a pour mission :



# Activité du service économique en 2024

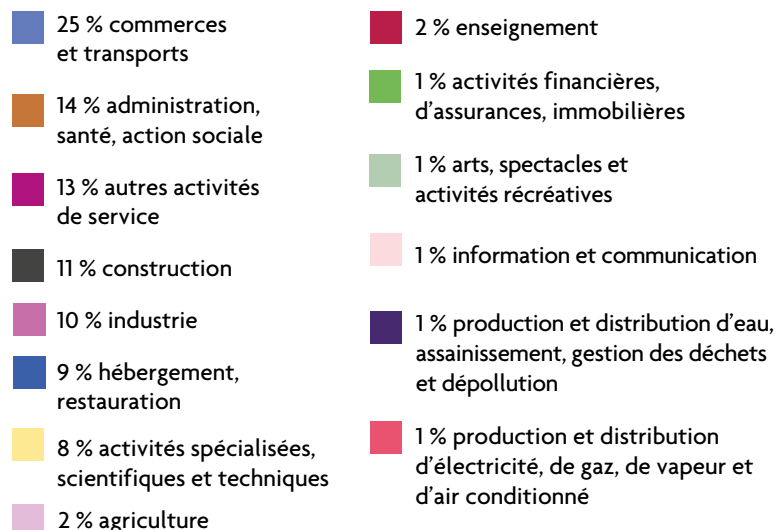
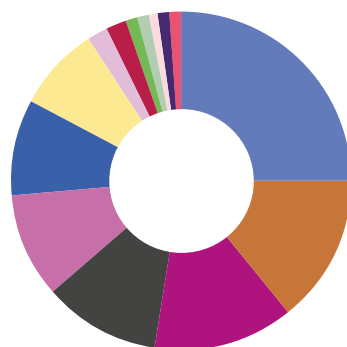
## 403 CONTACTS AVEC LES ENTREPRISES

**49 %**  
ÉTABLISSEMENTS  
DÉJÀ IMPLANTÉS

**34 %**  
DEMANDES DE  
LOCAUX OU  
FONCIER

**17 %**  
PORTEURS  
DE PROJETS

## RÉPARTITION PAR SECTEURS D'ACTIVITÉ



## INITIATIVE PAYS DE MORLAIX

En 2024, Initiative Pays de Morlaix représente :

- | 97 projets accueillis
- | 72 dossiers étudiés en comité d'agrément
- | 67 projets avec un financement engagé
- | 85 bénéficiaires
- | 256 emplois créés ou maintenus
- | 1 087 890 € de prêts d'honneurs engagés
- | 11 085 736 € de prêts bancaires associés
- | 12 173 626 € mobilisés dans l'économie du territoire via Initiative Pays de Morlaix

En 2024, Initiative Pays de Morlaix a étudié 16 projets sur le Pays de Landi.  
Cela représente :

**53** EMPLOIS

**13** DOSSIERS FINANCÉS

**17** BÉNÉFICIAIRES

**231 098 €**  
DE PRÊTS D'HONNEUR ACCORDÉS

# Observatoire économique

La CCPL dispose d'un outil performant permettant d'analyser l'activité économique de son territoire, de répondre aux différentes demandes et d'établir un portrait économique chaque année.

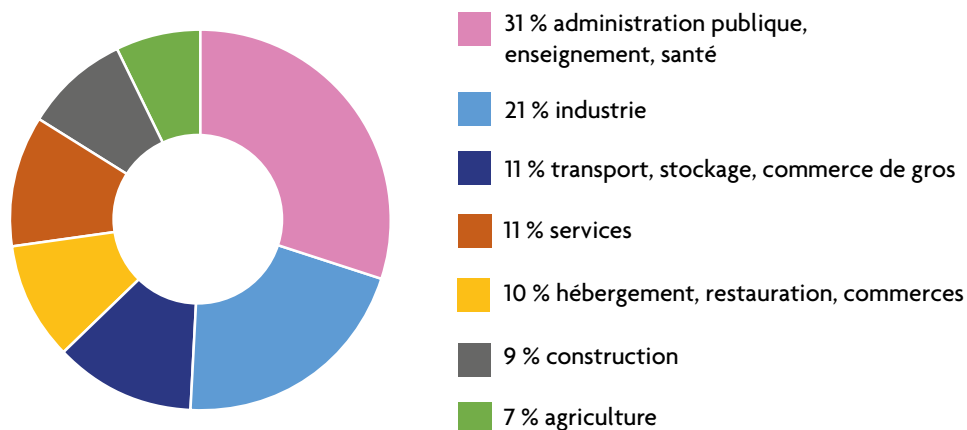
**2 706**

ÉTABLISSEMENTS ÉCONOMIQUES

**12 945**

EMPLOIS

## LES GRANDS SECTEURS D'ACTIVITÉ SELON LE NOMBRE D'EMPLOIS



## LES ZONES D'ACTIVITÉS ÉCONOMIQUES

**14**

ZONES D'ACTIVITÉS ÉCONOMIQUES COMMUNAUTAIRES GÉRÉES ET DÉVELOPPÉES PAR LA CCPL, REPRÉSENTANT 32% DES EMPLOIS DU TERRITOIRE

### BODILIS :

Zone de la Croix des Maltotiers

### COMMANA :

Zone de Ty Douar

### GUICLAN :

Zone de Kermat

### LANDIVISIAU :

Zone du Vern  
Zone du Fromeur  
Zone de Créach Iller

### LAMPAUL-GUIMILIAU :

Zone de la Tannerie

### PLOUVORN :

Zone de Triévin  
Zone de Kerabellec

### PLOUZÉVÉDÉ :

Zone de Berven  
Zone de Mescanton

### SIZUN :

Zone de Bel Air  
Zone de Vergraon  
Zone du Pont Bleu



## ACTUALITÉS 2024 / PERSPECTIVES 2025

- Travaux d'extension de la zone de Kermat à Guiclan
- Etudes dans le cadre de l'extension Ouest de la zone du Vern à Landivisiau.
- Cession de la friche industrielle Gad à l'entreprise Bretagne Lin en vue de l'implantation d'une usine de teillage de lin.
- Convention de revitalisation dans le cadre de la fermeture de l'entreprise HOP sur le territoire du Pays de Morlaix.
- Démarrage d'une expérimentation avec l'Etablissement Public Foncier dans une démarche partenariale régionale jusqu'au 31/12/2025. Objectif : optimisation de l'utilisation du foncier dans les zones d'activités économique.



## Dispositifs d'aides



### Pass Commerce et Artisanat

Dispositif d'aide financière mis en place depuis juillet 2018 afin de soutenir une large palette d'investissements matériels, d'attractivité, de travaux immobiliers, d'embellissement, d'accessibilité ou de mise aux normes, ainsi que les besoins liés à la stratégie commerciale et à l'intégration du numérique (subvention plafonnée à 7.500 €).

Depuis 2018 : 106 dossiers ont été validés pour un engagement financier de 494 461 € au total (co-financement par la Région Bretagne, la CCPL et la ville de Landivisiau pour les dossiers de la commune).



### Aide à l'installation des Jeunes Agriculteurs

Depuis 2003, année de mise en place du dispositif, 152 dossiers d'installation ont été financés pour une enveloppe totale de 354 000 €.

En 2024, 7 agriculteurs ont bénéficié de l'aide à l'installation. Le montant de l'aide attribuée s'élève à 3 000 € par bénéficiaire.



## La Sphère, espace de coworking

Dans le cadre de l'accompagnement des entreprises, la Communauté de Communes dispose d'un espace de coworking nommé « La Sphère ».

Fin 2024, les 8 bureaux de la Sphère sont occupés à la demi-journée, à la journée ou au mois.

Outre l'accueil d'entrepreneurs, ce lieu a aussi vocation à dynamiser l'esprit créatif, les échanges entre les personnes qui y viennent et susciter l'innovation.

### 9 ateliers ont été organisés en 2024 :

Janvier : Le média vidéo  
Février : Le document unique  
Mars : La gestion du temps  
Avril : La cyber sécurité  
Mai : Intégration et fidélisation des salariés  
Juin : L'utilisation de ChatGPT  
Octobre : Les outils collaboratifs  
Novembre : La méthode Ikigai  
Décembre : Découverte de l'outil « Notion »



## Rapprochement des jeunes et de l'entreprise

Le service développement économique organise des animations à destination des collégiens et des lycéens dont les objectifs sont :

- I Faire découvrir le tissu économique local
- I Montrer la diversité des entrepreneurs et des entreprises
- I Aider les jeunes à mettre en avant les compétences

### Simulations d'entretien – Lycée Saint-Esprit à Landivisiau

Vendredi 23 février 2024, le service développement économique était membre de jury dans le cadre de simulations d'entretien organisées par le lycée Saint-Esprit pour les élèves de terminale.

### Entretiens – Collège Saint-Joseph à Landivisiau

Judi 18 avril 2024, le service développement économique était membre de jury des oraux de rapport de stage des élèves de 3ème organisé par le collège Saint-Joseph.

### Forum Jeunes

En partenariat avec le service Solidarités, le service développement économique a organisé un Forum Jeunes le 13 février 2024 regroupant 134 jeunes.

## Soirée des nouvelles entreprises

La « Soirée des nouvelles entreprises » organisée en octobre 2024 à l'Equipôle a permis le renforcement de l'interconnaissance des entreprises nouvellement installées sur le territoire et leur permettre d'identifier les dispositifs de soutien économique à leur disposition.

## Territoire d'Industrie Finistère

La démarche « Territoire d'Industrie Finistère » s'inscrit dans le cadre d'une stratégie nationale de reconquête industrielle et de développement des territoires. Consortium composé de 10 intercommunalités finistériennes, de l'UIMM Finistère, de la CCIMBO, de l'État et de la Région, des actions spécifiques ont été menées en 2024 :

- Réalisation d'un inventaire partagé pour les parcelles de plus de 5.000 m² immédiatement disponibles.
- Visites d'entreprises autour de la transition.

## Pays de Morlaix Groupe Emploi/Formation

### I Café de l'emploi

Le Pays de Morlaix, la CCIMBO, en partenariat avec la CCPL et les acteurs de l'emploi et de la formation ont organisé un café de l'emploi saisonnier au Relais du Vern à Landivisiau.

### I Forum « Horizon Emploi »

Le Pays de Morlaix, en partenariat avec la CCPL, a organisé le forum « Horizon Emploi » à la salle du Cristal à Plouénan. Ce forum a vocation à agir sur l'amélioration de la visibilité des métiers dits en tension sur le territoire en favorisant l'émergence de nouveaux candidats et en améliorant l'attractivité des offres de formation. L'évènement ciblait tous les acteurs de l'emploi et de la formation du territoire, à savoir les demandeurs d'emploi, les salariés, les personnes en reconversion et les étudiants.

# Pôle des métiers / Déploiement du très haut débit

## PÔLES DES MÉTIERS

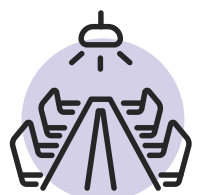
Cet équipement communautaire est géré par l'association Pôle des métiers en tant que concessionnaire du service public pour la période 2020-2024.

Outil dédié à la formation professionnelle, le Pôle des métiers propose l'accueil de **formations professionnelles**, **l'hébergement en studios**, la **location de salles** et un **service de restauration**.

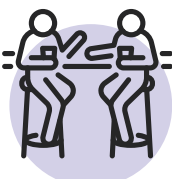
### HÉBERGEMENT



### FORMATION



### LOCATION DE SALLE



### RESTAURATION



## BRETAGNE TRÈS HAUT DÉBIT

Le projet Bretagne Très Haut Débit a pour objectif l'accès à la fibre optique pour l'ensemble des foyers à échéance 2026.

Financé par la Région Bretagne, les 4 départements bretons, les intercommunalités bretonnes, l'État et l'Europe, ce déploiement est piloté par Mégalis.

À l'échelle du Pays de Landi, ce sont **20 119 prises** qui seront déployées à horizon 2026.

Coût de l'investissement : **6,1 M€**

Le 22 février 2024, visite du Président de la Région Bretagne, du coordinateur des fonds Feder pour la France, des représentants des opérateurs, de Mégalis Bretagne, des élus communautaires pour faire un point sur le déploiement de la fibre sur la CCPL. L'occasion également de visiter France Services et l'entreprise AB Process qui ont pu témoigner de l'importance fondamentale de la mise en place de la fibre pour leurs activités.



# Urbanisme

## SERVICE COMMUN D'INSTRUCTION DES AUTORISATIONS DU DROIT DES SOLS ET DE PUBLICITÉ

Par convention, un service commun d'instruction des actes d'urbanisme est en place entre la CCPL et 18 communes du territoire (la ville de Landivisiau disposant de son propre service d'instruction). Depuis le 1er janvier 2024, le service commun d'instruction est également à disposition des communes pour l'instruction des dossiers de déclarations préalables et d'autorisations concernant les enseignes, préenseignes et publicités.



**935 dossiers ont été déposés en 2024 (contre 947 en 2023)**



**+ 7 dossiers concernant un dispositif supportant de la publicité, une préenseigne ou une enseigne**

### Dépôt en ligne des autorisations d'urbanisme

Depuis le 1er janvier 2022, les communes de la CCPL reçoivent les demandes de permis de construire, déclarations préalables et certificats d'urbanisme en ligne, de manière plus simple et plus rapide. Sur l'année 2024, environ 57% des dossiers ont été déposés via le service de saisie par voie électronique des dossiers d'urbanisme mis en place par la CCPL (contre 40% en 2023).

### Documents d'urbanisme des communes

Depuis le 1er janvier 2022, la CCPL est compétente en matière de plan local d'urbanisme, de document d'urbanisme tenant lieu de carte communale.

**En 2024 :**

> Approbation de la révision de la carte communale de la commune de Saint-Servais le 14/06/2024.

**PLUi-H**   
**Pays de Landivisiau**  
 urbanisme et habitat

## PLAN LOCAL D'URBANISME INTERCOMMUNAL TENANT LIEU DE PROGRAMME LOCAL DE L'HABITAT - PLUi-H

L'établissement d'un plan local d'urbanisme intercommunal tenant lieu de programme local de l'habitat (PLUi-H) a été prescrit par une délibération du conseil communautaire en date du 18 janvier 2022.

Plusieurs rencontres consacrées à ce projet se sont tenues à compter du second semestre 2024 et ont notamment permis de disposer d'un projet d'aménagement et de développement durables (PADD) :

- > 3 comités de pilotage
- > 1 rencontre avec les partenaires
- > 1 cycle de réunions publiques

Le projet d'aménagement et de développement durables a donc pu faire l'objet d'un débat dans chacun des conseils municipaux des communes. Ce débat s'est également tenu en conseil communautaire le 17 décembre 2024.

**L'année 2025 sera consacrée à :**

- l'établissement des pièces (règlement et orientations d'aménagement et de programmation) qui s'imposent aux autorisations d'urbanisme
- l'écriture du projet en son entier de manière à planifier son arrêt en conseil communautaire.

# Habitat

Opérateur pour le compte de l'**Agence Nationale de l'Habitat (ANAH)**, le service communautaire de l'habitat informe, conseille et accompagne le public dans le domaine de l'habitat.

## RETRO 2024

### Programme SARE (Service d'Accompagnement pour la Rénovation Énergétique)

La CCPL et la Région Bretagne ont reconduit leur partenariat autour des questions liées à la rénovation énergétique des logements en signant une nouvelle convention SARE. La CCPL participe ainsi au déploiement d'une dynamique territoriale et rend possible l'accompagnement des ménages du territoire par les conseillers de l'Agence Locale de l'Energie du Pays de Morlaix.

### Permanence habitat à destination du grand public

La CCPL propose aux habitants du territoire des permanences gratuites à l'Espace France Services sur l'habitat et les économies d'énergie, animées par le service Habitat, l'ADIL du Finistère et l'ALEC HEOL (Agence locale de l'Energie et du Climat du Pays de Morlaix).

### Aire d'accueil des gens du voyage

Compétence communautaire de la CCPL avec une gestion déléguée à la ville de Landivisiau, l'aire d'accueil des gens du voyage de Pont-Croix dispose de 24 emplacements.

Le taux d'occupation de l'aire d'accueil s'est établi en 2024 à 89% avec une période de fermeture estivale de 2 semaines.

Nombre de personnes accueillies en 2024 : 315

Durée moyenne du séjour : 2 mois et 12 jours

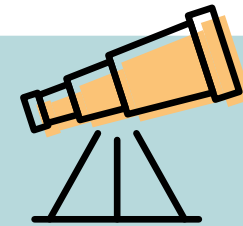
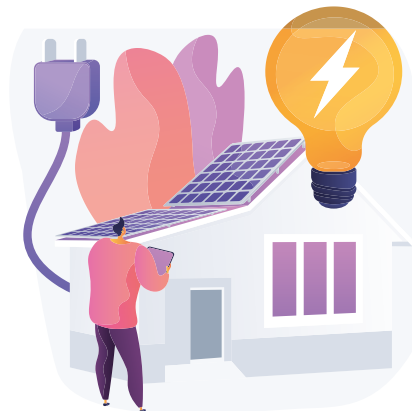
### Accompagnement des ménages – Maprimeadapt' : adaptation du logement à la perte d'autonomie

Le service Habitat de la CCPL est habilité par l'Agence Nationale de l'Habitat (ANAH) pour informer, conseiller et accompagner les ménages souhaitant adapter leur logement à la perte d'autonomie dans leur demande d'aide Maprimeadapt'.

### Volet Habitat du PLUi-H

Le projet d'aménagement et de développement durables (PADD) du PLUi-H a été adopté par le conseil communautaire le 17 décembre 2024.

L'axe 2 est consacré à l'offre de logements.



## PERSPECTIVES 2025

Poursuite de l'élaboration du volet habitat du PLUi-H

Pacte Territorial France Rénov : nouvelle contractualisation avec l'Agence Nationale de l'Habitat pour la mise en œuvre du Service Public de la Rénovation de l'Habitat



# Aménagement

La CCPL assure un soutien en ingénierie aux communes du territoire dans leurs démarches de revitalisation et d'aménagement des centres-bourgs : études, accompagnement au montage de dossiers, suivi des phases pré-opérationnelles, accompagnement dans la recherche de partenaires et de subventions.

## PETITES VILLES DE DEMAIN



Landivisiau, Sizun et Plouvorn, lauréates de l'appel à projet «Petites villes de demain»

Ce dispositif national, décliné à l'échelle des intercommunalités, vise à donner aux communes de moins de 20 000 habitants qui exercent des fonctions de centralités les moyens de concrétiser leur projet de territoire pour conforter leur statut de ville dynamique.

Ce dispositif se traduit par une mise à disposition d'ingénierie, d'aides financières et des partages d'expériences avec un réseau national.

Accompagnées par la CCPL, les communes de **Landivisiau, Plouvorn et Sizun** ont été retenues pour ce programme qui aborde la revitalisation des territoires sous divers angles : **l'aménagement, le commerce, l'habitat, l'écologie, la culture et le numérique.**

## RÉTRO 2024



Déploiement des actions de l'ORT  
(Opération de Revitalisation des Territoires)  
dans les communes signataires.



## ACCOMPAGNEMENT DES COMMUNES DANS LEUR PROJET DE REVITALISATION

Accompagnement de communes dans la  
**réhabilitation de commerces**

Accompagnement de communes dans  
leurs projets de  
**réaménagement de bourgs**

# Mobilités

## MA NAVETTE

### UN SERVICE DE TRANSPORT URBAIN

La Communauté de communes du Pays de Landivisiau assure un service régulier de transport public entre la gare routière et la gare ferroviaire de Landivisiau.

Confié à un prestataire, le service de navette est financé à parts égales entre la Communauté de communes du Pays de Landivisiau et la ville de Landivisiau.



**Ma  
navette**

**2024 se distingue par une augmentation particulièrement significative du nombre de passagers : 14 396 titres ont été délivrés aux usagers soit +33% par rapport à 2023.**

## SNCF INNOVATION

La SNCF a sélectionné la Communauté de communes du Pays de Landivisiau comme territoire d'expérimentation. La SNCF et sa filiale Tech4Mobility ont mis en place deux expérimentations sur le territoire (AREP et KISIO).

- > Stations rurales à Plouzévédé et Guimiliau nommées : MAM - Mobiliers d'Activation des Mobilités. Il s'agit d'un ensemble de mobiliers ruraux prévu pour accueillir et faire la promotion des mobilités actives.
- > Projet ACTIMOB (en collaboration avec l'association Mon p'tit Camion) : Il s'agit d'un service itinérant de coactivités pour dynamiser les territoires ruraux.

## SERVICE DE TRANSPORT

### À LA DEMANDE

Depuis 2013, mise en place d'un service de transport à la demande les mercredis et samedis après-midi selon des horaires et itinéraires prédéfinis, avec déclenchement sur réservation téléphonique :

#### 4 lignes

- > Sizun, Commana, Saint-Sauveur, Guimiliau vers/depuis Landivisiau
- > Guiclan vers/depuis Landivisiau
- > Loc-Eguiner vers/depuis Landivisiau
- > Saint-Vougay, Plougar, Saint-Derrien, Plounéventer, Saint-Servais, Bodilis vers/depuis Landivisiau

## COVOITURAGE OUESTGO

La CCPL adhère au dispositif OuestGo, site de covoiturage de proximité mettant gratuitement en relation les covoitureurs à l'échelle du grand Ouest.

[www.ouestgo.fr](http://www.ouestgo.fr)



## SCHÉMA VÉLO, LE SDMA

En 2023, la CCPL a initié l'élaboration d'un Schéma Directeur des Mobilités Actives (SDMA) dans le cadre de l'appel à projet AVELO2 proposé par l'ADEME. Ce schéma a été adopté au printemps 2024 et a fixé une série d'actions en faveur de la pratique du vélo que la CCPL a pour ambition de progressivement déployer.

Ces actions portent notamment sur l'aménagement d'itinéraires cyclables, le renforcement de l'offre en équipements réservés au stationnement vélos, un possible service de location « longue durée » de vélos ou encore la mise en place d'une aide à l'acquisition de vélos.

# 5 CULTURE, ÉQUIPEMENTS DE LOISIRS, PATRIMOINE

An illustration of two hikers, a woman and a man, both wearing blue caps and backpacks, looking at a large white map. They are standing on a light-colored path next to some large, light-brown rocks. A green leafy branch is visible on the right side of the rocks.

# Service culturel

Développer l'accès des habitants du territoire au spectacle vivant, au patrimoine ainsi qu'à la lecture publique.

## RÉSEAU DES MÉDIATHÈQUES - RÉTRO 2024



### 2<sup>ème</sup> édition du prix Un Livre Un Jeu

Le réseau des médiathèques du Pays de Landi a organisé un prix qui associe le livre et le jeu de société. Pendant 8 mois, les usagers des bibliothèques ont pu emprunter et voter pour leurs duos préférés (désormais répartis dans deux catégories : enfant et famille). Tout au long de l'année, le prix a donné lieu à l'organisation de nombreuses animations jeux dans les bibliothèques.



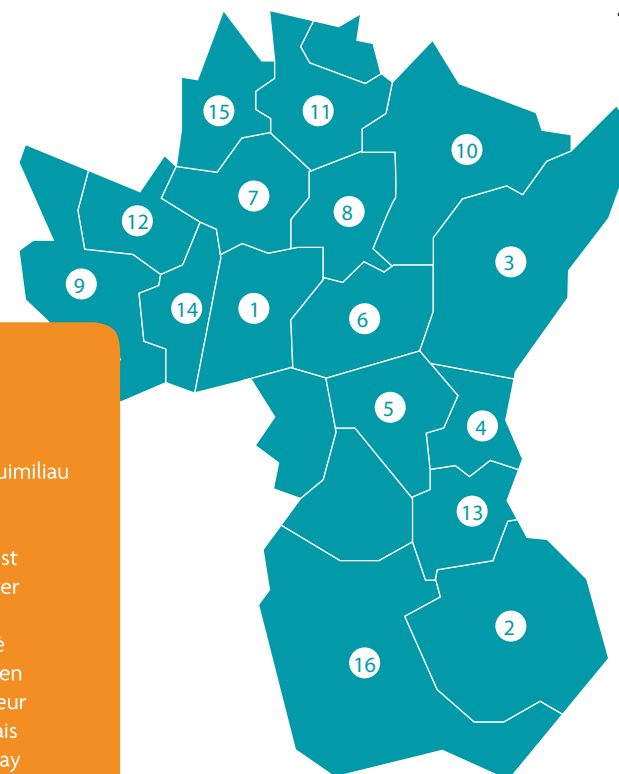
### L'année manga

En 2024, les équipes du réseau des médiathèques ont organisé des activités culturelles fédératrices autour d'une thématique qui serait chaque année renouvelée. Pour cette première année de lancement, la thématique choisie était le manga.

Trois expositions différentes (sur Lovecraft, Frieren et My hero academia) ont été présentées dans de nombreuses médiathèques du territoire. Une malle manga est désormais disponible et empruntable par l'ensemble des médiathèques du réseau. Enfin, un concours de dessin (dessine ton personnage de fiction préféré dans le style manga) a permis à plusieurs enfants de gagner des bons d'achat.



[www.mediathèques.paysdelandi.com](http://www.mediathèques.paysdelandi.com)



- 1-Bodilis
- 2-Commana
- 3-Guiclan
- 4-Guimiliau
- 5-Lampaul-Guimiliau
- 6-Landivisiau
- 7-Plougar
- 8-Plougourvest
- 9-Plounéventer
- 10-Plouvorn
- 11-Plouzévédé
- 12-Saint-Derrien
- 13-Saint-Sauveur
- 14-Saint-Servais
- 15-Saint-Vougay
- 16-Sizun

16

bibliothèques  
dans le réseau

7j/7

chaque jour,  
au moins une  
bibliothèque ouverte

0€

Gratuit pour les  
moins de 26 ans  
10 € / adulte



126 500 livres  
dont  
22 500 BD



110  
abonnements  
presse

3 900 CD

5 100 DVD



1 300 jeux  
de société



40 postes  
informatiques  
publiques



## LE SPECTACLE VIVANT

### LA BELLE SAISON : BILAN

Quelques chiffres pour 2024. Programmation de 13 spectacles dans 7 salles, 41 représentations et 23 ateliers organisés. 3 805 élèves accueillis de la maternelle au lycée.



Spectacle Alors on a déménagé

### 4<sup>ème</sup> ÉDITION DE LA BELLE ESTIVALE,

#### SAISON ITINÉRANTE D'ARTS DE RUE

Pour sa 4<sup>ème</sup> édition, la Belle Estivale, manifestation itinérante d'arts de rue, a investi les communes de Loc-Eguiner, Saint-Derrien et Lampaul-Guimiliau au cours de l'été 2024. Des journées ont également permis aux centres de loisirs du territoire d'assister à des spectacles proposés par les compagnies accueillies.



### Tempo Focus « A la recherche des petits Temps perdus »

La CCPL a participé pour la 2<sup>ème</sup> année à TEMPO FOCUS, un parcours artistique et culturel départemental porté par l'association Très Tôt Théâtre. Des groupes d'enfants et de familles du département s'engagent dans un projet participatif, mêlant ateliers et rencontres. En 2024, c'est la classe de CP-CE1 de l'école publique de Saint-Servais qui a bénéficié de ce dispositif.



## PATRIMOINE

### 5<sup>ème</sup> ÉDITION DE L'ITINÉRANCE PHOTOGRAPHIQUE

Itinérance photo Olimpek !

En cette année 2024 olympique, le Pays de Landivisiau a mis à l'honneur le sport en Bretagne. 39 photographies de Véronique Le Velly ont orné les rues des 19 communes d'avril à octobre.



### SIGNATURE DE LA CHARTE «YA D'AR BREZHONEG

Dans le cadre de son action culturelle, la CCPL promeut le bilinguisme en favorisant la place de la langue bretonne dans les actions qu'elle soutient ou impulse. C'est dans ce cadre que la CCPL a signé un contrat de mission de 3 ans avec l'Office Public de la Langue Bretonne.



### EXPOSITION SYMPHONIE DE BOIS ET DE PIERRE

#### AU CENTRE D'INTERPRÉTATION LES ENCLOS À GUIMILIAU

Jean-Pierre Blaise, artiste graveur et sculpteur, reproduit des graphismes d'instruments présents dans des bâtiments des XVI<sup>ème</sup> et XVII<sup>ème</sup> siècles sous forme de gravures. Celles-ci étaient présentées accompagnées de poèmes d'Anne Plihon et d'instruments traditionnels bretons.



### EXPOSITION A L'HORIZON DES ÉVÉNEMENTS

#### AU CENTRE D'INTERPRÉTATION LES ENCLOS À GUIMILIAU

Cette exposition présente le travail de Pauline le Goïc d'Armorique vitrail. Le thème exploré au travers de cette exposition est celui du voyage stellaire.

### EN CHIFFRES

**740**  
SCOLAIRES



ont pu visiter le Centre d'interprétation les Enclos à Guimiliau dans le cadre scolaire en 2024.

## LA PISCINE COMMUNAUTAIRE

Un espace sports, loisirs et bien-être pour tous !



### Un espace aquatique

Bassin sportif de 250 m<sup>2</sup>  
Bassin loisirs de 198 m<sup>2</sup>  
Une pataugeoire  
Un toboggan aquatique



### Un espace Fitness

Une salle de gymnastique  
Une salle de fitness /  
musculature



### Un espace balnéo

Saunas  
Hamam  
Jacuzzi



ESPACE SPORT LOISIRS

La Piscine

**Pays de**  
**Landivisiau**  
COMMUNAUTÉ DE COMMUNES

### En 2024, la piscine c'est :

#### 129 183 entrées à l'espace aquatique +5,2%

46 513 entrées public  
30 250 cours scolaires  
12 565 cours de natation  
10 414 cours d'aquagym  
2 973 cours club

#### 19 324 entrées à l'espace Fitness +16,6%

Gym, pilates, yoga, Cross Training,  
Fitness, ...

#### 4 111 entrées à l'espace balnéo +57%

Une salle de Fitness entièrement rénovée  
en 2024

Une billetterie web accessible à tous

## PERSPECTIVES 2025

#### Etude en vue de la refonte totale de l'espace Balnéo

> Sauna, hammam, grotte à sel, jacuzzi, espace détente.

#### Billetterie Web

> Déployer les inscriptions en ligne.  
> Passage en « Tout numérique ».

#### Activités sports et loisirs

> Encore davantage d'activités proposées.

## ÉQUIPÔLE GEORGES TIGRÉAT

L'Équipôle du Pays de Landivisiau est un complexe d'activités équestres situé à Plougourvest. Il est l'un des cinq pôles hippiques de Bretagne et accueille l'ensemble des disciplines équestres tout au long de l'année.



**30** ha

**2**  
CARRIÈRES  
EN SABLE FIBRÉ  
DE 70X100 M

**2**  
PISTES EN ANNEAU  
DE 1 000 M

UN MANÈGE COUVERT DE 4 300 M<sup>2</sup> ÉQUIPÉ D'UNE  
TOITURE PHOTOVOLTAÏQUE POUVANT ACCUEILLIR JUSQUE  
1 000 SPECTATEURS

**1**  
PARCOURS  
DE CROSS

**1**  
CARRIÈRE DE  
DRESSAGE  
D'ATTELAGE  
40X80 M

**1**  
CLUB  
HOUSE

**68**  
BOXES RÉPARTIS  
EN 5 BARNES

**1**  
ROND  
D'HAVRINCOURT

**3**  
GÎTES

## RÉTRO 2024

- | 18 719 entrées à l'entraînement et en compétition
- | 62 jours de concours
- | 30 jours de stage
- | 29 journées à destination de la formation
- | 8 journées des « Mercredis de l'Équipôle » (325 inscrits)
- | 4 évènements autres que cheval
- | 5 journées de courses à l'hippodrome

## LES ÉVÈNEMENTS

**La Route Trait Breizh** du 21 au 25 août 2024

- | 4 000 visiteurs
- | 350 chevaux
- | 700 équipiers

**Le Championnat de France CSO Majors** du 19 au 24 septembre 2024

- | 2 000 visiteurs
- | 320 cavaliers et chevaux
- | 11 régions

# Tourisme

Par convention, la Communauté de communes du Pays de Landivisiau et Haut Léon Communauté (HLC) ont créé en 2017 l'**entente touristique « Roscoff, Côte des sables, Enclos paroissiaux »** en vue du mutualiser leurs moyens dans le domaine du tourisme et de l'ingénierie touristique à l'échelle des deux territoires.

Annuellement, les 2 EPCI participent au financement de la structure à travers une participation annuelle et le reversement de la taxe de séjour.

En 2024, les contributions de la CCPL s'établissent ainsi :

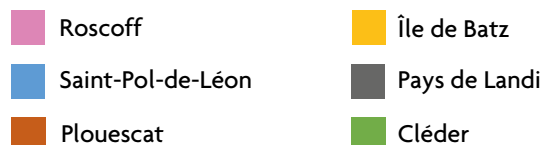
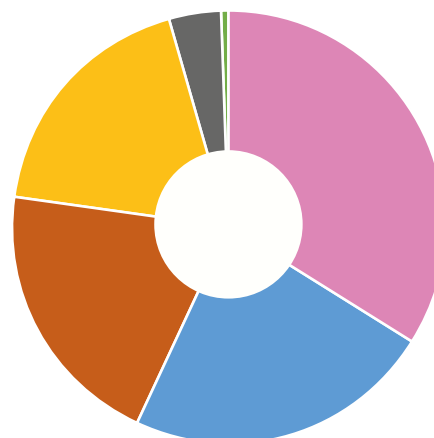
- > participation annuelle : 117 000 €
- > reversement de la taxe de séjour



## Activités nautiques au Lac du Drennec

Dans le cadre de sa politique touristique, la Communauté de communes du Pays de Landivisiau encourage et accompagne le **développement touristique et nautique sur le site du Drennec** à travers le soutien de l'association du Centre Nautique de l'Arrée (CNA) qui propose à tous en saison estivale des **activités nautiques**.

## Répartition de l'activité des accueils touristiques



**55 668**  
CONTACTS

**89%**  
DE FRANÇAIS

**11%**  
D'ÉTRANGERS

**152 908 demandes traitées dans les accueils touristiques (+2,4% par rapport à 2023)**

- > 50% RELATIVES AUX LOISIRS
- > 46% POUR DES INFORMATIONS PRATIQUES
- > 4% AU SUJET DES HÉBERGEMENTS



# SOLIDARITÉS



## PETITE ENFANCE

### Une offre de services et des animations à destination des familles

#### MICRO CRÈCHE 12 PLACES

#### PLOUVORN

En septembre 2024, la halte-garderie itinérante 1000 pattes a évolué vers une offre de garde en crèche collective sur un lieu unique à Plouvorn au pôle enfance du Plan d'Eau.

#### Les animations et activités

L'équipe de la Halte-garderie a proposé différentes formes d'activités et d'animations qui ont permis de laisser libre court à l'imagination et à la créativité des enfants.



#### TEMPS FORTS

- > Les Semaines de la Petite Enfance (SPE)
- > Festival « La Petite enfance en fête ! » (PEF)

#### LE RELAIS PETITE ENFANCE

Le RPE est un lieu d'information, de rencontres et d'échanges au service des parents, des assistantes maternelles et des professionnels de la petite enfance. Basé à Landivisiau, il peut intervenir sur les 19 communes en proposant des rendez-vous et des temps d'éveil mensuels.

Le RPE décompte 184 assistantes maternelles actives, 12 maisons d'assistantes maternelles. L'équipe du RPE a proposé des temps d'éveil et des animations extérieures. Des temps spécifiques ont été proposés aux assistantes maternelles : analyses de pratique, formations, journée nationale des assistants maternels...



#### LE LIEU D'ACCUEIL ENFANTS - PARENTS

#### BULLES ET PART'ÂGES

Le LAEP est un espace d'échange, de rencontre, d'écoute et de convivialité. C'est un lieu pour tous les enfants de la naissance à 6 ans, accompagnés d'un membre de leur famille. Une équipe de professionnelles accueillantes propose un espace de jeu libre et d'échanges.

Le LAEP « Bulles & Part'âges », ouvert sur des créneaux de deux heures, intervient en itinérance sur 3 sites en proposant des rendez-vous et des temps d'éveil :

- Au pôle enfance à Plouvorn
- A l'espace France Service à Landivisiau
- A la salle An Heol à Plouneventer

En 2024, le LAEP a proposé 24 séances. 49 enfants de 2 mois à 6 ans ont ainsi pu être accueillis, 40 familles originaires des communes de la CCPL.



#### PERSPECTIVES 2025

Finalisation des études en vue du déploiement de multi-accueils à l'échelle de la CCPL



## ACTIONS JEUNESSE

Dans le cadre du projet territorial de cohésion sociale, le chargé de coopération jeunesse conduit des actions contribuant à l'épanouissement des jeunes : favoriser leur bien être, co-construire avec les jeunes, soutenir les professionnels dans leurs missions, les accompagner dans leur construction de parcours.

### ANIMATIONS

Tout au long de l'année, le service Jeunesse a proposé des actions d'animation à destination des jeunes du territoire en collaboration avec les animateurs et les 9 accueils de loisirs :

- > La « Soirée Dancefloor » à Plouzévé
- > Les raids aventure à Commana
- > Des temps forts avec les accueils de loisirs avec notamment 340 jeunes réunis à Lampaul-Guimiliau autour de spectacles et de concerts
- > Le dispositif « Fun Challenge » avec 133 jeunes de 9 à 11 ans
- > Le Noël des accueils de loisirs



### FORMATION ET MISE EN RÉSEAU

Les directeurs d'accueil de loisirs et les animateurs enfance jeunesse des communes du territoire ont bénéficié de formations sur l'année dont une sur la thématique du harcèlement - Mieux connaître les signes pour mieux agir.

### ESPACE RESSOURCES JEUNESSE

Inauguré en 2024 dans les locaux France Services de Landivisiau, ce lieu spécifique est basé sur le modèle des Services d'Information Jeunesse.

Cette démarche vise à :

- Accompagner les jeunes dès 12 ans quel que soit le sujet, pour les aider à préparer leur avenir
- Mettre en place des actions de prévention collective
- Eduquer à la citoyenneté
- Mobiliser les parents sur les enjeux jeunesse

### FORUM JEUNES

En février 2024, dans le cadre de leurs missions d'animation, de l'emploi-formation et du rapprochement des jeunes et de l'entreprise, les services solidarités et développement économique, ont mis en place la 3ème édition du « Forum Jeunes ».

Ce forum a pour objectif d'aborder la question de l'orientation de jeunes en 4èmes et 3èmes en conjuguant le travail sur l'estime de soi, ses talents et ses points forts au travers de plusieurs ateliers et la rencontre avec les entreprises du territoire afin d'échanger sur les parcours professionnels.

### FORMATION BAFA/BAFD

Afin d'aider les jeunes du territoire à l'obtention de leur BAFA/BAFD, la CCPL finance 50% du reste à charge aux familles.

Au total, 9 286 € ont été versés durant l'année 2024 à 22 stagiaires BAFA du territoire (contre 9 BAFA et 3 BAFD en 2023).

## ESPACE FRANCE SERVICES

14 581 demandes prises en charge  
11 partenaires nationaux  
Un réseau local de 30 partenaires



**France**  
**services**

### Rétro 2024

- > Portes ouvertes du 7 au 22 octobre 2024
- > Animations à l'occasion des Semaines d'Informations sur la Santé Mentale
- > Mobilisation autour de la journée du 25 novembre et des violences intrafamiliales + journée de la femme
- > Interventions du LAEP une fois par mois et mise en place d'animations et d'actions de prévention autour de la parentalité
- > Interventions de partenaires extérieurs lors d'ateliers sur l'image de soi, la confiance en soi, la santé...
- > Mise en place de permanences itinérantes dans le cadre de l'expérimentation Actimob

### Médiation numérique

Des actions d'inclusion numérique ont été menées par la conseillère numérique au plus près des habitants :

125 accompagnements individuels  
47 ateliers collectifs  
308 personnes accompagnées  
120 actions itinérantes



## LES PARTENAIRES PRÉSENTS À L'ESPACE FRANCE SERVICES



### AMÉLIORATION LOGEMENT

**HEOL**  
AGENCE LOCALE  
DE L'ÉNERGIE ET DU  
CLIMAT

**SERVICE HABITAT  
CCPL**

**ADIL**  
(ASSOCIATION  
DÉPARTEMENTALE  
INFORMATION  
LOGEMENT)



### EMPLOI, FORMATION, INSERTION, MOBILITÉ

**SIIP**  
(SERVICE PÉNITENTIAIRE  
D'INSERTION ET DE  
PROBATION)

**GRETA**

**SATO INTÉRIM**  
AGENCE D'INTÉRIM  
D'INSERTION

**RÉGION**  
PROJET DE FORMATION

**CAP EMPLOI**  
ACCOMPAGNEMENT VERS  
L'EMPLOI DES PERSONNES EN  
SITUATION DE HANDICAP

**ART**  
CONSEIL MOBILITÉ

**MISSION LOCALE**

**ARMÉE DE TERRE**  
CIRFA



### ACCOMPAGNEMENT ASSOCIATIF

**RESAM**  
RÉSEAU D'ÉCHANGES  
ET DE SERVICES AUX  
ASSOCIATIONS  
DU PAYS DE MORLAIX



### ACCÈS AUX DROITS, SOCIAL, SANTÉ

**CAF**  
(CAISSE D'ALLOCATIONS  
FAMILIALES)

**CLIC**  
APPUI SANTÉ CLIC  
DU PAYS DE MORLAIX  
(CENTRE LOCAL  
D'INFORMATION ET DE  
COORDINATION)

**CARSAT**  
SERVICE SOCIAL

**CPAM**  
(CAISSE PRIMAIRE  
D'ASSURANCE MALADIE)

**CDAS**  
(CENTRE DÉPARTEMENTAL  
D'ACTION SOCIALE)

**PAEJ**  
(POINT ACCUEIL ET  
ÉCOUTE JEUNES)

**FINANCES PUBLIQUES**

**CONSEIL  
DÉPARTEMENTAL  
D'ACCÈS AUX DROITS**

**FAMILLES RURALES**



### ACCOMPAGNEMENT NUMÉRIQUE, JEUNESSE, ADMINISTRATIF

**CONSEIL NUMÉRIQUE**

**CCPL**  
INFORMATION JEUNESSE

**LA PLUME NUMÉRIQUE**  
AGIRABCD



**PROCHE DE VOUS,  
PROCHE DE CHEZ VOUS**



# 7

## TECHNIQUE ET ENVIRONNEMENT



# Déchets

Évolution du tonnage de déchets	2023	2024
<b>TYPE DE DÉCHETS</b>		
Ordures ménagères résiduelles	5 180	5 031
Verre	1 636	1 652
Recyclables (Emballages/papier)	1 864	1 886
Déchèteries Hors gravats et déchets verts	4 792	6 514
Déchets verts	8 298	8 622
Gravats	5 135	2 989
<b>TOTAL</b>	<b>26 905</b>	<b>26 694</b>

## Rétro 2024

- > Baisse du tonnage collecté en ordures ménagères
- > Etude de faisabilité en vue de la réhabilitation des déchèteries
- > Sensibilisation auprès des scolaires
- > Travail sur les refus de tri

## PERSPECTIVES 2025

Mise en place du contrôle d'accès en déchèterie.  
Lancement de la réhabilitation des déchèteries.





# Environnement

## RANDONNÉE

La Communauté de communes du Pays de Landivisiau assure la gestion de **22 circuits** inscrits au Plan départemental des itinéraires de promenade et de randonnée (PDIPR). Elle réalise le balisage, le débroussaillage et les petits travaux sur les quelques **288 km** de sentiers en partenariat avec **6 associations de randonneurs**.

L'année a été marquée par l'ouverture du circuit **mon Tro breizh** qui traverse le territoire communautaire sur plus de **62 km**.



## GEMAPI

Depuis le 1er janvier 2018, la Communauté de communes a la charge de la compétence gestion des **milieux aquatiques et prévention des inondations**. Cette nouvelle compétence concerne l'entretien et la gestion des cours d'eau et rivières mais aussi la protection et préservation des zones humides. Le territoire communautaire ayant la particularité d'être positionné sur **4 SAGE différents**, la Communauté de communes délègue ou transfère cette compétence pour mener les actions de la GEMAPI :

**BASSIN-VERSANT  
DE L'ELORN :**  
délégation au syndicat  
de bassin de l'Elorn



**BASSIN-VERSANT  
DE L'HORN DU GUILLEC  
ET DU KERALLÉ :**  
transfert au syndicat  
de l'Horn

**BASSIN-VERSANT  
DE LA PENZÉ :**  
conventionnement  
avec **Morlaix**  
communauté

**BASSIN-VERSANT  
DE LA FLÈCHE :**  
délégation au syndicat  
du Bas-Léon

# 8

## EAU ET ASSAINISSEMENT





# Eau

La compétence Eau comprend l'eau potable avec la production, le transfert et la distribution de l'eau.

Cette compétence a été transférée à la CCPL au 1<sup>er</sup> janvier 2024 (à l'exception du Syndicat de Pont an Ilis).

## EN CHIFFRES

**5**  
**USINES DE**  
**PRODUCTION**

**15**  
**RÉSERVOIRS**

**1 000 km**  
**DE RÉSEAUX**

## Rétro 2024

1<sup>ère</sup> phase du déploiement de la télérelève des compteurs d'eau sur le territoire.

Renouvellement de réseaux dont les principales opérations sont : Messinou Menou à Plouvorn, centre bourg de Sizun, centre-ville de Landivisiau, Kerguigniou à Plouzévédé.

Réhabilitation complète des réservoirs de Locmélar et Saint-Sauveur.

Etude de maîtrise d'œuvre pour la réhabilitation de l'usine de potabilisation de Commana et de la STEP de Plouzévédé.

**Eau du**  
**Pays de Landi**  
**EAU ET ASSAINISSEMENT**

## PERSPECTIVES 2025

- › 2<sup>nd</sup>e phase de déploiement de la télérelève
- › Travaux de sécurisation d'approvisionnement en eau potable du bassin Sud du territoire de la CCPL
- › Etudes Travaux sur les réservoirs et réhabilitation du réservoir de La Motte à Sizun
- › Renouvellement de réseaux notamment sur Plouvorn, Plouzévédé et Landivisiau
- › Etudes réglementaires : CVM en eau potable



# Assainissement

La compétence Assainissement comprend l'assainissement collectif et non collectif.

Cette compétence a été transférée à la CCPL au 1<sup>er</sup> janvier 2024.



## Rétro 2024

Renouvellement de réseaux dont les principales opérations sont : Messinou Menou à Plouvorn, secteur Plan d'Eau à Plouvorn, centre bourg de Sizun, centre-ville de Landivisiau.

Travaux sur les postes de refoulement de Plounéventer.

Etude sur les stations de Locmélard et Saint-Sauveur.

## EN CHIFFRES

**10**  
**STATIONS DE**  
**TRAITEMENT DES**  
**EAUX USÉES**

**200 km**  
**DE RÉSEAUX**  
**D'ASSAINISSEMENT**

## PERSPECTIVES 2025

- › Renouvellement de réseaux sur Sizun, Plouvorn, Plounéventer, Landivisiau
- › Extension de réseaux à Guimiliau et Sizun
- › Renouvellement réseau structurant Sizun
- › Réhabilitation de semi-collectifs à Saint-Vougay et à Sizun
- › Finalisation de l'étude en vue de la refonte de la STEP de Locmélard/Saint-Sauveur
- › Etude de redimensionnement de la STEP de Plouzévédé
- › Etude capacitaire de la STEP de Landivisiau
- › Etude préliminaire de redimensionnement de la STEP de Plounéventer
- › Zonage assainissement intercommunal et études de raccordements en assainissement collectif
- › RSDE en assainissement (étude réglementaire police de l'eau)





Bodilis  
Lampaul-Guimiliau  
Plougar  
Plouzévéde  
Saint-Vougay

Commana  
Landivisiau  
Plougourvest  
Saint-Derrien  
Sizun

Guiclan  
Loc-Eguiner  
Plounéventer  
Saint-Sauveur  
Trézilidé

Guimiliau  
Locmélar  
Plouvorn  
Saint-Servais